

Publikim sipas rregullores "Per kerkesat minimale  
te publikimit te informacionit nga bankat"

---

## **Credins Bank Sh.a**

---

**Raportimi per periudhen qe mbyllet me  
30 shtator 2016**

## Permbajtja

|       |  |    |
|-------|--|----|
| 1     | Veprimtaria kryesore e bankes, organizimi dhe drejtimi i pergjithshem..... | 1  |
| 1.1   | Informacion i pergjithshem mbi Banken.....                                 | 1  |
| 1.2   | Informacion mbi levizjet ne kapitalin e Bankes .....                       | 1  |
| 1.3   | Informacion mbi strukturen e organizimit .....                             | 2  |
| 1.4   | Struktura dhe pergjegjesite e Organeve Drejtuese te Bankes Credins .....   | 3  |
| 1.4.1 | Asambleja e Pergjithshme e Aksionareve .....                               | 3  |
| 1.4.2 | Keshilli Drejtues .....  | 3  |
| 1.4.3 | Drejtoria e Pergjithshme.....  | 4  |
| 1.4.4 | Komiteti i Kontrollit .....  | 5  |
| 1.5   | Kualifikimet dhe pervoja e Anetareve te Keshillit Drejtues .....           | 6  |
| 1.6   | Kualifikimet dhe pervoja e Anetareve te Komitetit te Kontrollit .....      | 9  |
| 1.7   | Politika per konfliktet e interesit .....                                  | 10 |
| 1.8   | Informacion mbi aktivitetin .....  | 11 |
| 1.9   | Informacion mbi filialet e bankes.....                                     | 12 |
| 2     | Politikat kontabel .....   | 13 |
| 2.1   | Bazat e pergatitjes .....  | 13 |
| 2.2   | Perdorimi i vleresimeve dhe gjykimeve kontabel.....                        | 13 |
| 2.3   | Permbledhje e politikave kontabel .....                                    | 14 |
| 3     | Ecuria (performanca) financiare .....                                      | 16 |
| 3.1   | Pasqyra e pozicionit financiar .....                                       | 16 |
| 3.2   | Pasqyra e te ardhurave dhe shpenzimeve .....                               | 17 |
| 1.1   | Treguesit e rentabilitetit.....  | 17 |
| 4     | Kapitali .....   | 18 |
| 4.1.1 | Struktura e kapitalit rregullator .....                                    | 18 |
| 4.1.2 | Mjaftueshmeria e Kapitalit.....  | 18 |
| 5     | Praktikat dhe strategjite e administrimit te rrezikut.....                 | 20 |
| 5.1   | Informacion i pergjithshem per ekspozimin ndaj rreziqeve.....              | 20 |
| 5.2   | Ekspozimet ndaj rreziqeve .....  | 20 |
| 5.2.1 | Rreziku i kredise.....   | 20 |
| 5.2.2 | Informacion mbi portofolin e kredise sipas metodes standard .....          | 23 |
| 5.2.3 | Teknikat e zbutjes se rrezikut .....                                       | 24 |
| 5.2.4 | Rreziqet e tregut.....   | 24 |
| 5.2.5 | Rreziku operacional dhe rreziqet e tjera .....                             | 25 |
| 5.2.6 | Rreziku i normes se interesit.....   | 25 |
| 5.2.7 | Rreziku i likuiditetit .....   | 27 |

## 1 Veprimtaria kryesore e bankes, organizimi dhe drejtimi i pergjithshem

### 1.1 Informacion i pergjithshem mbi Banken

Banka Credins Sh.a. eshte nje kompani aksionere me NUIS K31608801O e themeluar me 31 janar 2003 ne baze te Ligjit Tregtar ne Shqiperi dhe eshte licensuar me licencen Nr.16 nga Banka e Shqiperise me date 31 mars 2003 per te ushtruar aktivitetin e saj si banke ne te gjitha fushat e aktivitetit bankar ne Shqiperi ne perputhje me Ligjin per Bankat (Nr. 8365 date 2 korrik 1998, i ndryshuar me Ligjin 9662 date 18.12.2006 "Per bankat ne Republikën e Shqiperise", i ndryshuar) dhe me Ligjin mbi Banken e Shqiperise (Nr. 8269 date 23 dhjetor 1997).

Adresa e zyrave qendrore te bankes dhe vendi kryesor i ushtrimit te aktivitetit eshte: Rruga "Vaso Pasha," Nr. 8, Tirane, Shqiperi.

Aksioneret e Bankes dhe aksionet perkatese te mbajtura prej tyre, te cilat perkojne edhe me te drejtat e votimit, jane si me poshte:

|   | Adresa e regjistruar                                   | 30 shtator 2016 (%) | 31 dhjetor 2015 (%) |
|---|--|---------------------|---------------------|
| Renis Tershana  |  | 27.32%              | 28.22%              |
| Aleksander Pilo   |  | 18.76%              | 19.38%              |
| B.F.S.E Holding BV  | Herengracht 500, 1017 CB,<br>Amsterdam, The Netherland | 16.29%              | 16.82%              |
| Te tjere (aksionere qe zoterojne me pak se 5% te aksioneve) |  | 37.63%              | 27.95%              |

Aksionet e Bankes kane vlere nominale dhe jane te pandashme. Cdo aksion i jep zoteruesit te tij te drejten e nje vote. Banka ka "aksione te zakonshme" dhe aksione te "kategorise A", ku secili nga keto aksione ka nje vlere nominale prej 1 USD per aksion. Aksionet e "klases A" i japin zoteruesit te tij te drejta dhe privilegje te caktuara, kryesisht ne lidhje me transferimin e aksioneve, shitjen e aksioneve, konvertimin e aksioneve te "klases A" ne aksione te zakonshme, dhe te drejten per te propozuar emerimin dhe shkarkimin e 2 anetareve te Keshillit Drejtues. Mbajtesit e aksioneve te "klases A" te cilet veprojne se bashku permes perfaqesuesit te emeruar do te kene te drejtat dhe privilegjet e aksioneve te "klases A" persa i takon "para-aprovimit" te disa ndryshimeve dhe vendimeve dhe disa te drejtave te informimit.

Te gjitha aksionet e mbajtura nga B.F.S.E Holding BV ose SIFEM AG do te jene gjithnje aksione te "kategorise A". Te gjitha aksionaret e tjere te Bankes mbajne aksione te zakonshme.

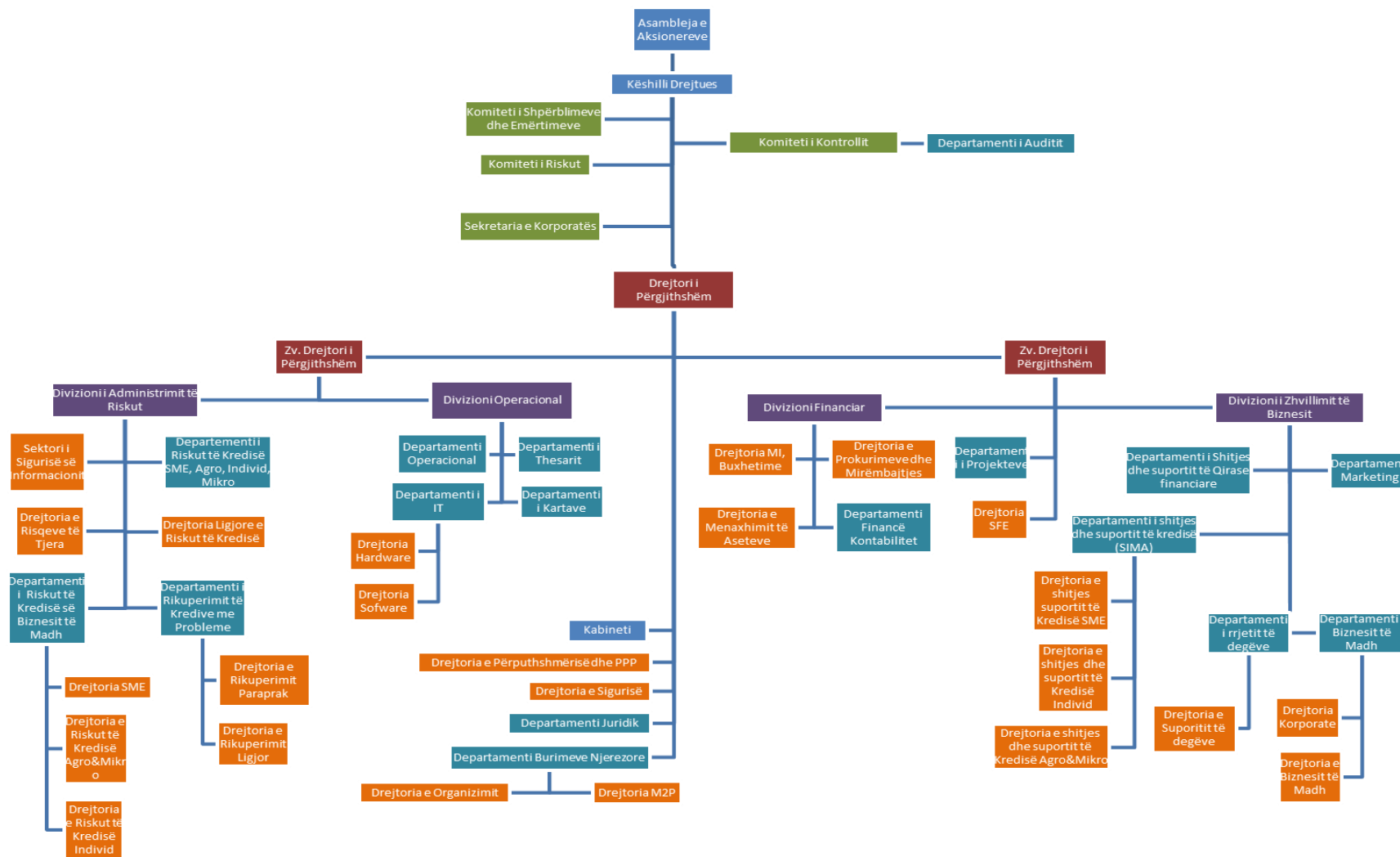
### 1.2 Informacion mbi levizjet ne kapitalin e Bankes

| Informacion mbi vleren e kapitalit dhe numrin e aksioneve |                   |                  |                               |                     |                             |                   |
|---|-------------------|------------------|-------------------------------|---------------------|-----------------------------|-------------------|
| ne mije leke  | Kapitali i paguar | Rezerva          | Primi i emetimit të aksioneve | Rezervë rivlerësimi | Humbje/(fitimi) i akumuluar | Total             |
| <b>Teprica më 1 janar 2016</b>                            | <b>6,382,916</b>  | <b>1,446,025</b> | <b>2,369,595</b>              | <b>273,319</b>      | <b>65,157</b>               | <b>10,537,012</b> |
| Ndryshim në rezervën e rivlerësimit                       | -                 | -                | -                             | (59,435)            | -                           | (59,435)          |
| Përvetësimi i fitimit të akumuluar                        | 65,157            | -                | -                             | -                   | (65,157)                    | -                 |
| Rritje në kapitalin e paguar                              | 251,316           | -                | 152,775                       | -                   | -                           | 404,091           |
| Fitimi neto i periudhes                                   | -                 | -                | -                             | -                   | 75,544                      | 75,544            |
| <b>Teprica më 30 shtator 2016</b>                         | <b>6,699,389</b>  | <b>1,446,025</b> | <b>2,522,370</b>              | <b>213,884</b>      | <b>75,544</b>               | <b>10,957,213</b> |
| <b>Numri i aksioneve 1 janar 2016</b>                     | <b>60,236,636</b> | -                | -                             | -                   | -                           | <b>60,236,636</b> |
| Emetimi i aksioneve te reja                               | 2,003,798         | -                | -                             | -                   | -                           | 2,003,798         |
| Përvetësimi i fitimit të akumuluar                        | 530,505           | -                | -                             | -                   | -                           | 530,505           |
| <b>Numri i aksioneve 30 shtator 2016</b>                  | <b>62,770,939</b> | -                | -                             | -                   | -                           | <b>62,770,939</b> |

### 1.3 Informacion mbi strukturen e organizimit

Banka ushtron aktivitetin e saj nepermjet Drejtorise se Pergjithshme ne Tirane dhe 57 degeve dhe agjensive ne territorin e Shqiperise. Me 30 Shtator 2016 Banka kishte 790 punonjes

#### ORGANOGRAMA



## **1.4 Struktura dhe pergjegjesite e Organeve Drejtuese te Bankes Credins**

### **1.4.1 Asambleja e Pergjithshme e Aksionareve**

Asambleja e Aksionareve eshte organi me i larte vendim-marres i Bankes qe perfaqesohet dhe perbehet nga te gjithë aksionaret e Bankes. Vendimet e Asamblese se Aksionareve te marra ne perputhje me ligjin dhe me Statutin e Bankes jane te detyrueshme per te gjithë aksionaret, keshillin drejtues, drejtorine dhe punonjesit, apo perfaqesuesit e Bankes.

Asambleja e Aksionareve vendos per cdo ceshtje nepermjet vendimeve te marra me shumice te thjeshte ose te cilesuar.

Pa cenuar te drejta te tjera qe mund te kete sipas ligjit, Asambleja e Pergjithshme vendos me shumice te zakonshme ne vecanti per ceshtjet e meposhtme:

- a) te miratoje politikat e veprimtarise bankare e financiare te Bankes dhe kufijte e operacioneve te shoqerise;
- b) te miratoje pasqyrat financiare, raportet e ecurise se veprimtarise dhe buxhetin;
- c) te shkarkoje Keshillin Drejtues dhe /ose Drejtorine nga detyrimi financiar qe buron per shkak te ushtrimit te funksioneve te drejtimit dhe administrimit te shoqerise, ne raste te vecanta.
- d) te emeroje ekspertin kontabel te autorizuar dhe skemen e shperblimit te tij;
- e) te miratoje marreveshje me te tretet per administrimin dhe drejtimin e shoqerise.
- f) te miratoje shitjen e aktiveve te Bankes me vlere kontabel mbi 1,000,000 (nje milion) EUR;
- g) te percaktoje shperblimin e anetareve te Keshillit Drejtues, pagen dhe shperblimet e anetareve te Drejtorise dhe shperblimin e anetareve te Komitetit te Kontrollit si dhe shperblimin e anetareve te cdo komiteti tjetër te Keshillit Drejtues; emerimin dhe shkarkimin e anetareve te Keshillit Drejtues dhe anetareve te tjere te Drejtorise, pervec Drejtorit te Pergjithshem; dhe
- h) te zgjedhe zevendes Kryetarin e Asamblese se Pergjithshme.

Asambleja e Pergjithshme vendos me shumice te cilesuar per ceshtjet e meposhtme:

- a) te ndryshoje Statutin e Bankes.
- b) te miratoje marrjen persiper te mjeteve, detyrimeve apo borxheve financiare te shoqerise, mbi nje vlere te caktuar qe do te percaktohet nga Keshilli Drejtues.
- c) te emeroje dhe shkarkoje Drejtorin e Pergjithshem;
- d) te miratoje blerjet e pasurive te paluajtshme mbi shumën 1.000.000 (nje milion) Euro, pervecse ne rastet kur keto blerje kryhen ne lidhje me ekzekutimin apo marrjen ne pronesi te kolateralit qe eshte dhene ne favor te Bankes, ne rastet e mospagimit ne kohe te detyrimeve te siguruara, me kusht qe edhe nese ndodh kjo e fundit Asambleja e Pergjithshme do te informohet paraprakisht per keto blerje;
- e) te miratoje prishjen, riorganizimin, bashkimin, ndarjen, e Bankes;
- f) te miratoje krijimin e filialeve dhe te degeve te Bankes jashte Shqiperise.
- g) zvogelimin ose zmadhimin e kapitalit te Bankes;
- h) te miratoje shperndarjen e fitimeve ne baze te pasqyrave vjetore dhe raportit te mireadministrimit te Bankes;
- i) miraton rregullat per procedurat e mbajtjes dhe pjesemarrjen ne mbledhjen e Asamblese se Pergjithshme.
- j) te miratoje emetimin e obligacioneve afatgjata (borxh i varur).
- k) te miratoje marreveshjet per marrjen nga Banka te huave (borxh i varur).

Si dhe per ceshtje te tjera pervec sa me sipër, qe duhen vendosur me shumice te cilesuar.

### **1.4.2 Keshilli Drejtues**

Keshilli Drejtues eshte pergjegjes kundrejt aksionareve per krijimin dhe sigurimin e vlerave te qendrueshme per ta nepermjet administrimit te aktiviteve te Bankes. Per rrjedhoje ai percakton objektivat dhe politikat strategjike te Bankes per te siguruar keto vlera afatgjata, ofron drejtim te pergjithshem strategjik ne kuader te shperblimeve, stimujve dhe kontrolleve. Keshilli duhet te siguroje qe drejtoria te vendose nje ekuilibër te pershtatshem midis promovimit te zhvillimit afatgjate dhe arritjes se objektivave afatshkurter.

Keshilli Drejtues eshte organ vendim-marres dhe mbikeqyres, pergjegjes nder te tjera per:

- a) miratimin dhe mbikqyrjen e zbatimit te politikave dhe strategjive te Bankes ne lidhje me plan - biznesin, me administrimin e rrezikut, me buxhetin vjetor;
- b) percaktimin e objektivave afatgjata te Bankes dhe monitorimin e realizimit te ketyre objektivave;
- c) monitorimin e efektivitetit te praktikave te drejtimit te Bankes dhe kryerjen e ndryshimeve te nevojshme per permiresimin e ketyre praktikave;
- d) krijimin e komiteve ne rastet kur eshte e nevojshme, per trajtimin e ceshtjeve qe paraqesin interes te vecante per Banken, duke percaktuar qarte kohezgjatjen e mandatit, perberjen dhe procedurat e tyre te punes;
- e) percaktimin e kushteve dhe standardeve per perzgjedhjen, shperblimin, pagen, vleresimin dhe largimin e drejtoresve te Bankes, si dhe monitorimin e praktikave per zevendesimin e personelit te Bankes;

# Publikim sipas rregullores "Per kerkesat minimale te publikimit te informacionit nga bankat"

Credins Bank Sh.a

- f) monitorimin dhe trajtimin e konflikteve te mundshme te interesit te drejtoreve, te anetareve te keshillit drejtues dhe te aksionereve, perfshire ketu edhe trajtimin e konflikteve te mundshme te interesit, qe mund te rrjedhin nga keqperdorimi i mjeteve te Bankes dhe veprimet me personat e lidhur;
- g) marrjen e masave te nevojshme dhe te mjaftueshme per te siguruar integritetin e sistemeve financiare dhe te kontabilitetit te Bankes, duke perfshire kontrollin e pavarur te Bankes dhe duke siguruar ekzistencen e sistemeve te pershtatshme te kontrollit, vecanerisht ne lidhje me administrimin e rrezikut, sistemin operacional dhe financiar te Bankes, si dhe duke siguruar zbatimin e ligjit dhe praktikave me te mira ne fushen bankare;
- h) monitorimin dhe mbikeqyrjen e zbatimit te kerkesave ligjore e rregullative dhe te praktikave me te mira ne sistemin bankar;
- i) mbikeqyrjen e procesit te dhenies se informacionit dhe komunikimin me publikun.
- j) percaktimin e rregullave te funksionimit te sistemit te kontrollit te brendshem;
- k) miratimin e rregulloreve per organizimin e brendshem te Bankes;
- l) miratimin e blerjes se asetave me vlere kumulative mbi 500,000 Euro nga huamarresit e Bankes ne rastet kur keto asetete jane vene ne shitje ne kuader te nje procedure ekzekutimi.
- m) miratimin e shitjes se asetave te Bankes me vlere kontabel mbi 500,000 Euro.

Keshilli Drejtues ka krijuar dy komitete te specializuara ne nivel keshilli drejtues, si komiteti i riskut dhe komiteti i emerimeve dhe shperblimeve, te cilat keshillojne/asistojne keshillin per ceshtje te vecanta.

*Komiteti i Riskut* ka pergjegjesine e pergjithshme te rishikoje dhe keshilloje Keshillin per profilin aktual te rrezikut te Bankes dhe strategjine e saj te ardhshme te rrezikut. Ai perbehet nga tre anetare, dy jane drejtore jo-ekzekutive dhe njeri drejtor ekzekutiv. Kryetari eshte drejtor i pavarur dhe raporton ne mbledhjen e radhes se Keshillit Drejtues per ceshtje te diskutuara dhe te ngritura ne mbledhjen e Komitetit.

*Komiteti i Emerimeve dhe Shperblimeve* ka si qellim te mbikqyre emerimet dhe sistemin e shperblimeve dhe te rishikoje, vleresoje dhe rekomandoje Keshillin Drejtues mbi aprovimin e politikave te emerimeve dhe shperblimeve, praktikave, si dhe caktimin e Drejtuesve dhe shperblimeve qe sigurojne kandidatet, duke marre parasysh qe kompensimet jane te pershtatshme dhe ne linje me: Objektivat strategjike te Bankes, Strategjite afatgjata te biznesit dhe riskut, Performancen dhe mjedisin e kontrollit, Pritshmerite dhe kerkesat e rregulloreve. Ky komitet gjithashtu rishikon ne emer te Keshillit, kandidatet per anetare te Keshillit Drejtues apo anetare te Komiteteve te tjera, drejtues ekzekutiv apo manaxher te larte te Bankes. Ai perbehet nga tre anetare, te cilet jane drejtore jo ekzekutive.

## 1.4.3 Drejtoria e Pergjithshme

Drejtoria perbehet nga Drejtori i Pergjithshem dhe dy Zevendes Drejtore te Pergjithshem, te cilet emerohen dhe shkarkohen nga detyra me Vendim te Asamblese se Pergjithshme

Drejtori i Pergjithshem eshte dhe Kryetar i Asamblese se Pergjithshme te Aksionareve dhe eshte pergjegjes per drejtimin dhe administrimin e perditshem te Bankes

Drejtoria eshte pergjegjese per mbajtjen e kontabilitetit te bankes ne menyren e duhur dhe pergatitjen e pasqyrave financiare ne perputhje me ligjin, per paraqitjen e nje raporti prane Keshillit Drejtues te pakten nje here ne tre muaj dhe paraqitjen e pasqyrave financiare vjetore te pakten brenda tre muajve pas dates se mbylljes se vitit financiar.

Secili anetar i Drejtorise, ne zgjedhjen dhe emerimin e tij, pavaresisht nese merr pjese ne ndonje vendimarrje, duhet t'i deklaroje fillimisht me shkrim Keshillit Drejtues, te gjitha interesat e tij personale sic parashikohet ne ligjin nr. 9662, date 18.12.2006 "Mbi Bankat ne Republiken e Shqiperise".

Drejtori i Pergjithshem perfaqeson ligjerisht banken. Keshilli Drejtues per ceshtje te vecanta mund te autorizojë perfaqesimin e Bankes nga dy anetare te Drejtorise se bashku.

Drejtori i Pergjithshem detyrohet te informoje Keshillin Drejtues per administrimin qe ai i ben Bankes. Keshilli Drejtues percakton me akt te vecante detyrimet e Drejtorit te Pergjithshem dhe procedurat per informimin e Keshillit Drejtues.

Drejtori i Pergjithshem ne menyre te vecante detyrohet si me poshte:

- a) te paraqese ne Keshillin Drejtues pasqyrat financiare periodike;
- b) te propozojë buxhetin vjetor ne Keshillin Drejtues;
- c) te propozojë planin e biznesit ne Keshillin Drejtues;
- d) te informoje Keshillin Drejtues per cdo ndryshim ne aktet ligjore dhe nenligjore qe prekin veprimtarine e bankes;
- e) te informoje periodikisht por jo me pak se nje here ne muaj Keshillin Drejtues per marredheniet e bankes me Banken e Shqiperise dhe organet e tjera publike qe lidhen me veprimtarine e bankes; dhe/ose
- f) te informoje Keshillin Drejtues per cdo fakt ose ngjarje qe prek ose mund te preke veprimtarine e bankes.

#### **1.4.4 Komiteti i Kontrollit**

Banka kontrollohet nga Komiteti i Kontrollit. Komiteti i Kontrollit perbehet nga tre anetare, qe emerohen nga Asambleja e Aksionareve dhe ka keto detyra:

- a) kontrollon dhe mbikeqyr zbatimin e procedurave kontabel dhe te kontrollit te brendshem te bankes, duke perfshire edhe procedurat e vendosura nga Banka e Shqiperise, kontrollon llogarite bankare dhe regjistrimet perkatese;
- b) shqyrton raportet e kontrollit te brendshem dhe monitoron trajtimin e perfundimeve te dala nga keto raporte;
- c) propozon ekspertin kontabel te autorizuar dhe realizon komunikimin ndermjet tij dhe kontrollit te brendshem te Bankes;
- d) ben vleresimin e situates financiare te bankes, bazuar ne raportin e ekspertit kontabel te autorizuar;
- e) kontrollon perputhshmerine e veprimtarise se Bankes me aktet ligjore dhe nenligjore dhe njofton per perfundimet Keshillin Drejtues te bankes;
- f) i jep mendim Keshillit Drejtues te bankes per te gjitha problemet qe i kerkohen prej ketij te fundit;
- g) miraton raportet dhe deklaratat financiare te pergatitura nga banka, me qellim publikimin e tyre.

## **1.5 Kualifikimet dhe pervoja e Anetareve te Keshillit Drejtues**

### **Saimir Sallaku – Kryetar i Keshillit Drejtues, Anetar i Komitetit te Riskut (Anetar i Pavarur)**

Z. Saimir Sallaku eshte emeruar anetar i Keshillit Drejtues te Bankes Credins qe prej vitit 2006, ndersa ne vitin 2012 ai u perzgjodh Kryetar.

Qe nga viti 1998, Z Sallaku eshte lektor i lendeve te Drejtimit Financiar dhe Modelimit Financiar ne Fakultetin e Ekonomise se Universitetit te Tiranës, ne kurset universitare dhe pasuniversitare. Krahas funksionit te mesimdhenes, gjate kesaj periu dhe ai ka zhvilluar nje aktivitet te pasur akademik me shume botime dhe pjesemarrje ne konferenca ne nivel kombetar dhe nderkombetar.

Z. Sallaku ka qene konsulent ne Projektet e REPIM, mbi Forcimin e Procesit te Buxhetimit (SPEM2 dhe 3,) gjate viteve 2002-2009 dhe ne Projektin e REPIM, Mbeshtetja e Ministrise se Financave, Ministrive te Linjes dhe Departamentit te Bashkerendimit te Strategjive dhe Koordinimit te Ndhimes se Huaj per Zhvillimin e Planeve Strategjike, zbatimin e Programit Buxhetor Afatmesem dhe Investimeve, si dhe Monitorimin, ne Ministrine e Financave ne Shqiperi (2009-2010).

Ne vitet 2010-2012, ai ka dhene nje seri prezantimesh ne Ministrine e Financave dhe Zhvillimit Ekonomik dhe ministrive te linjes ne Kosove mbi procesin e reformes se Manaxhimit te Shpenzimeve Publike dhe planifikimin strategjik si dhe ka zhvilluar nje sere trajnimesh per stafet e ministrive te linjes mbi kostimin e iniciativave politike. Aktualisht, ai po ofron mbeshtetje keshilluese ne lidhje me planifikimin strategjik te shpenzimeve dhe buxhetimin sipas programeve per institucionet qendrore dhe te linjes se Autoritetit Kombetar Palestinez.

Krahas perveses se tij lidhur me buxhetimin ne sektorin publik, Z.Sallaku ka pervoje te konsiderueshme ne zhvillimin e sektorit privat, procesin e privatizimit dhe te zhvillimit te biznesit ne Shqiperi. Ai ka sherbyer ne bordin rregullator qe mbikeqyr institucionet jo bankare financiare ne Shqiperi (AMF).

Z. Sallaku eshte diplomuar ne vitin 1997 ne Finance-Kontabilitet, Profili Banke (BA) prane Fakultetit te Ekonomise, Universiteti i Tiranës. Ne vitin 2001 ka kryer Masterin ne Administrim Biznesi (MBA) prane Universitetit Staffordshire, UK dhe Studime Doktorature, Buxhetimi mbi Baza Performance prane Fakultetit te Ekonomise, Universiteti i Tiranës.

### **Clive Moody – Zv. Kryetar i Keshillit Drejtues, (perfaqesues i aksionereve BFSE Holding BV, SIFEM AG), Anetar i Komitetit te Emerimeve dhe Shperblimeve.**

Z. Clive Moody eshte bashke-themelues dhe Partner Manaxhues i Development Finance Equity Partners qe prej vitit 2002. Ai ka nje experience mbi 25 vjecare si investitor i kapitalit privat ne Britanine e Madhe dhe ne Evropën Lindore. Perpara se te bashkohej me Development Finance Equity Partners, nga viti 1985 deri ne vitin 2001 Z.Moody ka qene Drejtor i "3i Group plc".

Pervec angazhimit te tij si zv. Kryetar i Keshillit Drejtues prane Bankes Credins, ku perfaqeson interesat e aksionereve te huaj BFSE Holding BV dhe SIFEM AG, Z. Moody eshte edhe Kryetar dhe Drejtor-Jo ekzekutiv ne disa shoqeri te tjera si: Microinvest, Moldova dhe NOA Holding BV.

Z.Moody ka lindur ne Southampton te Mbretërisë se Bashkuar. Ai eshte diplomuar ne St John's College prane Universitetit te Kembrixhit

### **Raimonda Duka – Anetare e Keshillit Drejtues, Kryetare e Komitetit te Emerimeve dhe Shperblimeve (Anetare e Pavarur).**

Znj. Duka ka lindur me 5 Janar 1960. Ajo eshte diplomuar ne vitin 1983 prane Universitetit te Tiranës si Ekonomiste e Specializuar per Ekonomi Politike dhe gezon disa grada e tituj shkencore si me poshte:

Kandidat i Shkencave - Me Vendim Nr. 256, date 08.06.1991 te Komisioni i Kualifikimit Shkencor, Keshilli i Ministrave, Tirane

Doktor i Shkencave ne Ekonomi (Ph.d) - me Vendim nr. 351, date 30.06.1993 Keshilli i Ministrave, Komisioni i Kualifikimit Shkencor

Profesor i Asociuar – me Vendim nr. 8, date 16.03.1999 Keshilli i Ministrave, Komisioni i Kualifikimit Shkencor,

Profesor – Me Vendim nr. 282, date 23.03.2012, Ministria e Arsimit dhe Shkences, Komisioni i Vleresimit te Titujve Akademike.

Znj. Duka ka kryer gjithashtu Master ne Studime Evropiane prane Universitetit te Tiranës 2003-2005, dhe nje sere kualifikimesh per Mikro dhe Makro ekonomine prane Universitetit Karlsruhe dhe Osnabruck ne Gjermani, Universitetit Stanffordshire ne Britanine e Madhe etj.



# Publikim sipas rregullores "Per kerkesat minimale te publikimit te informacionit nga bankat"

Credins Bank Sh.a

---

Znj. Duka ka nje eksperience te gjate akademike si lektore prane Univeritetit te Tiranes qe prej vitit 1983 e deri me sot. Ajo eshte gjithashtu lektore e jashtme ne Tirana Business University ne modulet Mikroekonomi, Ekonomiks Manaxherial dhe Financa Publike, programet bachelor dhe Master profesional dhe shkencor dhe ka qene lektore e jashtme ne Albanian University, moduli Financa Publike, shkolla e Doktoratures viti akademik 2013-2014.

Gjate vitit mesimor 2008-2009 ajo ka qene lektore edhe prane Universitetit shteteror te Tetoves ne lendet Mikroekonomi II dhe Makroekonomi III.

Gjate periudhes Maj 2000-Shkurt 2006 Znj. Duka ka qene Koordinatore programi per Qeverisjen Vendore, Shoqerine Civile dhe Minoritetet prane Fondacionit te Shoqerise se Hapur per Shqiperine.

Znj. Duka ka qene anetare e Bordeve Profecionale si me poshte:

- Anetare e grupit keshillimor per ceshtjet e decentralizimit (2005- 2013);
- Anetare e Keshillit Shkencor te Fakultetit te Ekonomise(1995-1997; Mars 2008- Prill 2016);
- Antare e Keshillit te Profesoreve te Fakultetit te Ekonomise (Mars 2012 - Prill 2016);
- Kryetare e Keshillit te Administrimit te Universitetit te Tiranes (Mars 2012 - Prill 2016);

Znj. Raimonda Duka eshte autore e shume studimeve, analizave dhe artikujve shkencore te revistave vendase dhe te huaja. Ajo ka marre pjese dhe ka referuar neper konferenca brenda dhe jashte vendit dhe eshte bashke-autore e disa teksteve mesimore.

## **Monika Milo – Anetare e Keshillit Drejtues, Zv.Drejtores e Pergjithshme e Bankes Credins sh.a, Aksionere e Bankes Credins sh.a**

Znj. Milo mban pozicionin e Zv. Drejtores se Pergjithshme dhe Anetares se Keshillit Drejtues te Bankes Credins qe prej vitit 2003 dhe eshte gjithashtu nje nga aksioneret themelues te Bankes Credins.

Karriera e saj e gjate bankare ka filluar qe ne vitin 1991 prane Bankes se Kursimeve ku ka mbajtur disa pozicione, si: Ekonomiste Import-Eksport ne Sektorin e L/C, Drejtorja e Jashtme, Ekonomiste Krediti ne sektorin e Kredive Afat – shkurtra ne valute, Ekonomiste Krediti ne Sektorin e Kredive nga Fonde te Huaja, Drejtores e Drejtorise se Marketingut dhe Drejtores e Departamentit Marketing-Zhvillim.

Ne vitin 2001 Znj. Milo u emerua Drejtores Ekzekutive prane Institutit Credins pozicion te cilin e mbajti deri ne vitin 2003

Znj. Milo eshte diplomuar prane Universitetit te Tiranes me titullin Ekonomist per Industrine ne vitin 1990 dhe ka kryer nje sere specializimesh dhe trajnimesh profesionale brenda dhe jashte vendit, ne Itali dhe Austri.

## **Jonas Hasselrot – Anetar i Keshillit Drejtues, Kryetar i Komitetit te Riskut (Anetar i Pavarur)**

Z. Hasselrot u emerua anetar i Keshillit Drejtues dhe Kryetar i Komitetit te Riskut ne Shkurt te vitit 2016.

Ai eshte nje bankier me pervojte te gjate, i specializuar ne fushen e shitjeve dhe operacioneve.

Z. Hasselrot e nisi karrieren e tij si Manaxher dhe Drejtor i Qendres Kombetare te Udhetimit ne vitin 1998. Nga viti 2000 e deri ne vitin 2003 ai mbajti pozicionin e Drejtorit Operacional prane Kompanise American Express ne Amsterdam, Holande, ndersa ne ne vitin 2003 u emerua si Drejtor i Divizionit Operacional prane GE Money Bank AS, Prage, pozicion te cilin e ka mbajtur per 7 vjet.

Nga viti 2012 deri ne vitin 2015 Z. Hasselrot emerohet Anetar jo-ekzekutiv i Keshillit Mbiqyres i Vakufska Banka dd. Sarajeve. Ne vitin 2015 ai u be pergjegjes per krijimin e bankes konsumatore ne Kazakistan, Airbank Kazakistan, dhe u emerua Drejtor i Pergjithshem, porzicion te cilin e ushtroi per nje kohe te shkurter pasi projekti u anulua per shkak te paqendrueshmerise se kursit te kembimit te monedhes vendase.

Z.Hasselrot u diplomua prane Universitetit te Stockholmit, Suedi, ne degen Shkenca Politike ne vitin 1995.

## **Maltin Korkuti – Anetar i Keshillit Drejtues dhe i Komitetit te Riskut, Drejtor i Pergjithshem i Bankes Credins sh.a, Aksioner i Bankes Credins sh.a**

Z. Maltin Korkuti eshte Drejtor i Pergjithshem i Bankes Credins, pozicion te cilin e mban qe prej Qershorit te vitit 2014. Ai eshte gjithashtu nje nder aksioneret themelues te Bankes Credins.

Z.Korkuti eshte diplomuar ne Fakultetin e Ekonomise prane Universitetit te Tiranes Dega Ekonomist per Industrine ne vitin 1989. Nga 1992 – 1999 ai ka ndjekur kurrikulen e plote te kursit per Administrim Biznesi Nderkombetar Dega Finance prane Universitetit te Vjenes ku dhe ka marre graden akademike "Magister rerum socialium oeconomicarumque" ne Maj te 1999.

Ne vitin 2004, Z. Korkuti ka perfunduar doktoraturen ne fushen e analizes se riskut financiar dhe drejtimit ne Bankat e nivelit te dyte.

## Publikim sipas rregullores "Per kerkesat minimale te publikimit te informacionit nga bankat"

Credins Bank Sh.a

---

Fillimisht Z.Korkuti emerohet Specialist ne Departamentin e Europes prane Ministrise se Jashtme ne Dhjetor 1999 e me pas, ne te njejtin vit emerohet Drejtor i Departamentit te Manaxhimit te Riskut prane Bankes se Kursimeve, pozicion te cilin e mban deri ne Shkurt 2001. Nga viti 2001 e deri ne vitin 2006, Z. Korkuti ka kryer detyren e Drejtorit te Thesarit prane Institutit Credins. Me themelimin e Bankes Credins ne vitin 2003 ai mori emerimin Zv.Drejtor i Pergjithshem dhe Anetar i Keshillit Drejtues.

### **Elton Toro – Anetar i Keshillit Drejtues, Kryetar i Komitetit te Kontrollit (Anetar i Pavarur)**

Z. Toro eshte emeruar Kryetar i Komitetit te Kontrollit te Bankes Credins ne vitin 2011 dhe ne vitin 2014 u emerua anetar i Keshillit Drejtues. Ai ka nje eksperience 7 vjecare ne fushen e auditimit prane kompanise KPMG Albania shpk, ku ka mbajtur nje sere pozicionesh si, Asistent auditor, trajnues, keshilltar per projekte te ndryshme, Auditor i pare dhe i dyte, Supervizor dhe me pas Manaxher.

Nga viti 2006 - 2007 Z.Toro ka mbajtur pozicionin e Drejtorit e Planifikimit te Biznesit dhe Kontrollit prane Tirana International Airport Sh.p.k (anetar i HOCHTIEF Group) ndersa ne vitin 2007 eshte emeruar Drejtor i Finances, Administrates dhe Kontrollit prane kompanise Albania Eurotech Cement Sh.p.k (anetare e Italcementi Group) Durres.

Prej vitit 2008 e ne vazhdim ai mban pozicionin CFO prane kompanise ALEAT Sh.p.k. (anetare e grupit SAFRAN) – ISO 27001 certified (ISMS).

Z. Toro eshte diplomuar ne Administrim Biznesi prane Universitetit te Tiranes, Fakulteti i Ekonomise ne Maj 1997 dhe me pas ka vazhduar studimet per master ne Manaxhim te Pergjithshem prane State University te Ljubljanes, Slloveni, Fakulteti i Ekonomise, ne bashkepunim me Qendren Nderkombetare te Promovimit te Ndermarrjeve, Ljubljane, Slloveni.

Nga viti 2007 – 2010 Z. Toro ka qene Anetar i Komiteit te Kontrollit prane Partneri Shqiptar per Mikro kredi (anetar i Opportunity International Group)

## **1.6 Kualifikimet dhe pervoja e Anetareve te Komitetit te Kontrollit**

Anetare te komitetit te kontrollit jane:

**Elton Toro – Kryetar i Komitetit te Kontrollit (Anetar i Pavarur)** (kualifikimet e tij listohen me siper pasi eshte njekohesisht edhe anetar i Keshillit Drejtues)

### **Eva Pango (anetare)**

Znj. Eva Pango eshte anetare e Komitetit te Kontrollit te Bankes Credins qe prej vitit 2005. Ajo eshte diplomuar ne Universitetin e Tiranës prane Fakultetit Ekonomik, dega Finance ne vitin 1991.

Znj. Pango ka kryer disa kurse pasuniversitare si: "Procesi i integritimit europian dhe pasojat ne drejtimin e ekonomise" prane Institutit te Manaxhimit dhe Administrimit Publik dhe kursin per "Standardet Kombetare te Kontabilitetit (SKK) prane Institutit te kontabilistev te Miratuar te Shqiperise.

Qe prej vitit 2001 e ne vazhdim punon si drejtoresh finance prane Shoqerise "Emigres" sh.p.k, Tirane.

Nder eksperiencat e meparshme profesionale te Znj. Pango permendim:

1996 – 2001 e punesuar si specialiste e pare finance ne Drejtorine Ekonomike prane Administrates se Pergjithshme te Ndhimes dhe Sherbimeve Sociale (pulike) Tirane.

1993 – 1996 e punesuar si llogaritare e pare ne Repartin Ushtarak nr.3031, Tirane.

1985 – 1993 e punesuar si specialist finance prane Ndermarrjes Furnizimit Punetoreve (publike), Tirane.

### **Erion Saraci (anetar)**

Z. Erion Saraci u emerua anetar i Komitetit te Kontrollit ne Banken Credins ne Gusht te vitit 2014.

Duke filluar nga Maj 2002 deri ne Shkurt 2006 ai ka punuar per KPMG Albania sh.p.k., fillimisht duke audituar projektet e Bankes Boterore e me pas duke audituar kompani/Institucione te tilla si Banka te nivelit te dyte ne Shqiperi dhe Kosove, projekte Mikrofinance, kompani publike, organizata jo fitimprures (projekte te UNDP dhe IDA) etj, dhe duke dhene sherbime si keshilltar financiar ne projekte vleresimi (due diligence). Disa nga eksperiencat profesionale te Z.Saraci ne fushen e auditimit perfshijne:

Ne 1 Mars 2006 emerohet Auditor i brendshem prane First Investment Bank Albania deri ne gusht 2007; ndersa ne Gusht 2007 eshte emeruar Drejtor i Departamentit te Auditit prane UNION Bank Albania;

Nga Maj 2010 deri Prill 2013 ka qene Drejtor i Kontrollit Financiar prane "CEZ Albania", kompani simoter e CEZ Shperndarjes.

Nga Prill 2013 e ne vazhdim ai eshte angazhuar si Manaxher Lokal per Projektet e Zhvillimit (asistence teknike) per SME-te Shqiptare prane Programit EGP (Enterprise Growth Program) i mbeshetur nga EBRD, duke atashuar eksperte te huaj per te asistuar Zhvillimin e Kompanive Shqiptare

Ne 2011, Z Saraci ka marre titullin ACCA member (Chartered Certified Accountant) dhe ne 2012 e konvertoi ate ne anetaresi lokale si ekspert EKR ne IEKA

Z. Erion Saraci eshte gjithashtu pedagog i jashtem prane fakultetit ekonomik ne Universitetin e Tiranës dhe UET si pedagog i jashtem ne departamentin e finances.

Ai ka kryer studimet prane Universitetit te Tiranës, Fakulteti Ekonomik, ku dhe eshte diplomuar ne vitin 2002 per Kontabilitet-Finance.

## **1.7 Politika per konfliktet e interesit**

Banka Credins eshte e organizuar dhe e ushtron aktivitetin e saj bazuar ne principet e ndarjes se theksuar te funksioneve dhe pozicioneve, si dhe te varesive dhe ndervaresive, me qellim shmangien e cdo konflikti interesi te brendshem, qe mund te linde gjate ushtrimit normal te detyrave ne cdo pozicion pune. Per kete arsye banka dhe ka aprovuar dhe zbaton "Politiken mbi manaxhimin e konfliktit te interesit dhe ruajtjen e informacionit konfidencial ne Banken Credins".

Per te shmangur konfliktet e mundshme te interesit lidhur me marredheniet e bankes me klientet e saj, banka aplikon politika dhe procedura te brendshme qe adresojne kete ceshtje si ne vijim.

### **1. Perkufizime**

Konflikti i interesit mund te lindi ne rastet kur persona te lidhur me Banken kane interesa personale ose hyjne ne marredhenie te tjera jashte Bankes ne te cilat interesat ose detyrimet e tyre personale ndaj te treteve jane ne konflikt me interesat e Bankes Credins. Ne disa raste, angazhimi ne situata qe sjellin konflikt interesi, konsiderohet shkelje ligji. Ne raste te tjera, konflikti i interesit mund t'i coje personat ne perfitime personale te papershtatshme te cilat konsiderohen shkelje e politikave te brendshme te Bankes. Ne te gjitha rastet, edhe kur ka nje dyshim per ekzistence konflikti interesi, reputacioni i Bankes Credins per integritet mund te demtohet.

Ne keto rrethana eshte politike e Bankes qe asnje punonjes apo drejtues i saj te mos angazhohet apo te ndermarre aktivite te cilat jane ne konflikt me interesat e Bankes Credins.

### **2. Politika mbi pranimin e dhuratave**

Konsiderohet shkelje per cdo perfaqesues apo punonjes te Bankes Credins te kerkoje ose te pranoje nga palet qe bashkeveprojne me Banken, sende me vlere, per vete apo te tjeret, si rrjedhoje e lidhjes se tij me Banken Credins si dhe kur ekzistojne qellime korruptive te tilla qe ky punonjes i Bankes do te influencohej ose do te shperblehej lidhur me punen e tij.

### **3. Transaksione te lejuara**

Ne pergjithesi nuk ka rrezik per shkelje te ketij paragrafi te politikes nese:

- a. pranimi i dhurates eshte i bazuar ne marredhenie familjare ose personale ekzistuese te pavarura nga punesimi ne Banke.
- b. ky perfitim eshte i disponueshem edhe per publikun e gjere, nen te njejtat kushte qe ai eshte i disponueshem per punonjesit e Bankes, ose
- c. ky perfitim ndaj punonjesit do te paguhej nga Banka si nje shpenzim rutine i saj, nese nuk do te ishte paguar nga pala tjetere.

Nese provohet qe asnjera prej paleve, si dhenesi ashtu edhe marresi i perfitimit, nuk kane qellime korruptive, rastet ne vijim mund te pranohen nese verifikohen situatat e pershkruara:

- a. Dhuratat, bakshishet, apo favoret, te bazuara ne lidhje personale ose familjare te dukshme ku situatat jane shume te qarta qe eshte kjo lidhje dhe jo biznesi me Banken, arsyeja e ketyre favoreve;
- b. Pritjet, bufete, argetimet ose strehimi, te tera me vlere te arsyeshme gjate nje takimi apo okazioni tjetere ku qellimi eshte te zhvillohen marredhenie biznesi;
- c. Dhuratat ne nje vlere te arsyeshme, qe kane lidhje me ngjarje apo raste lehtesisht te dallueshme si promovime, detyra te reja, martesat, dalje ne pension, pushime apo ditelindje;
- d. Kredi nga banka apo institucione te tjera financiare me kushte te njejtat me ato te cilat i ofrohen klienteles normale, per te financuar aktivite personale tipike dhe rutine te nje perfaqesuesi te Bankes Credins, si psh. kredite hipotekore per blerje shtepie;
- e. Reklama apo materiale te tjera promovionale me nje vlere te arsyeshme, si psh. Lapsa stilolapsa etj;
- f. Ulje cmimi mbi produkte apo sherbime te cilat nuk e tejkalojne uljen e disponueshme edhe per kliente te tjere.

Dhuratat dhe sendet e tjera me vlere mund te pranohen ne situata te cilat nuk jane pershkruar me siper, nese ato jane ne perputhje me Statutin e Bankes dhe te aprovuara me shkrim nga Compliance Officer.

### **4. Marredheniet personale me klientet dhe furnitoret**

Nuk mund te evitohet qe punonjesit apo perfaqesuesit e Bankes te kene biznese apo aktivite te tjera personale me klientet, furnitoret apo pale te tjera te treta te lidhura ne marredhenie biznesi me Banken Credins. Cdo relacion biznesi personal duhet te jete me kushte tregu. Asnje perfaqesues i Bankes Credins nuk duhet te kerkoje favore personale nga klientet apo furnitoret e Bankes, favore keto qe mund te kene lidhje me pozicionin e tij ne Banke.

### **5. Keqperdorimi i pozicionit te punes ne Banken Credins**

Fakti qe nje person mban nje pozicion pune ne Banken Credins nuk duhet te shfrytezohet prej tij per te kerkuar apo marre mundesi biznesi ose favore personale, te cilat nuk jane te disponueshme per persona te cilet nuk jane te punesuar ne Banke.

# Publikim sipas rregullores "Per kerkesat minimale te publikimit te informacionit nga bankat"

Credins Bank Sh.a

## 6. Udhezime lidhur me transaksionet e punonjesve me pale jashte Bankes Credins

Asnje perfaqesues apo punonjes i Bankes nuk duhet te perfshihet ne marredhenie te tjera biznesi ose punesimi te cilat mund te shkaktojne konflikte interesi me Banken. Ne vijim do te gjeni disa shembuj situatash te cilat mund te konsiderohen si situata ne konflikt interesi. Lista nuk eshte e plote, por cdo perfaqesues i Bankes duhet te perdori gjykimin personal per te evituar cdo situata konflikti interesi.

- *Marredheniet e punesimit jashte Bankes Credins* - Perfaqesuesit dhe punonjesit e Bankes duhet t'i kushtojne gjate tere kohezgjatjes se orarit zyrtar, vemendjen dhe aftesite e tyre, si edhe kohe shtese ne rastet kur eshte e domosdoshme, detyres ne Banke. Asnje marredhenie tjeter pune ose aktivitet shtese nuk duhet te ndermerret nese ka mundesi qe kjo marredhenie te demtoj performancen dhe pergjegjesite qe rrjedhin nga punesimi ne Banke i ketij personi. Manaxhmenti i Bankes duhet te aprovoje te gjitha punesimet e tjera jashte Bankes Credins.
- *Bizneset personale* - Perfaqesuesit apo punonjesit e Bankes Credins te cilet kane interesa personale ne shoqeri te cilat angazhohen ne transaksione me Banken, nuk duhet te marrin pjese ne asnje vendimarrje lidhur me keto transaksione. Perfaqesuesit e Bankes te cilet kane interesa materiale ne shoqeri te angazhuara ne transaksione me Banken duhet ta deklarojne me shkrim kete marredhenie. Te gjitha keto marredhenie duhet te zhvillohen me kushte tregu.
- *Kredite personale* - Asnje perfaqesues i Bankes Credins nuk mund te japi hua para tek klientet e Bankes, ne rastet kur kjo marredhenie mund te coje te mendohet se perfaqesuesi i Bankes ka perdorur pozicionin e tij ne Banke per te levruar kredine. Asnje punonjes apo perfaqesues i Bankes nuk duhet te marre hua nga asnje kompani e cila eshte e angazhuar ne transaksione me Banken, pervec rasteve kur kjo kompani jep kredi gjate aktivitetit normal te biznesit te saj, dhe kur keto kreditime behen me kushte te cilat jane te njejta me kushtet qe i ofrohen publikut te gjere.
- *Te afermit* - Te afermit e personave te lidhur me Banken Credins zakonisht inkurajohen te behen kliente te saj. Asnje punonjes nuk mund te marre vendime ose te perfaqesoj Banken ne ceshtje qe kane te bejne me kredi per te afermit, apo ne investime te fondeve te bankes tek te afermit, apo ne blerjen e produkteve e sherbimeve prej tyre. Te gjitha marredheniet duhet te zhvillohen me kushte tregu.

## 7. Punesimi i personave te lidhur

Asnje person i lidhur prej gjakut apo nepermjet marteses me nje perfaqesues apo punonjes te Bankes Credins, nuk mund te punesohet ne Banke. Perjashtime bejne rastet kur kjo lidhje eshte deklaruar dhe aprovuar nga Manaxhmenti i Bankes. Gjithsesi behet fjale per pozicione pune te cilat nuk kane lidhje te drejte per drejte, dhe qe nuk mund te cojne ne konflikte apo ndikim ne vendimarrje.

## 8. Publikimi i konflikteve te mundshme te interesit

Te gjitha perfaqesuesit dhe punonjesit e Bankes Credins duhet te deklarojne dhe nenshkruajne te gjitha konfliktet e mundshme te interesit, perfshire ato ne te cilat ata jane perfshire padashje si rrjedhoje e bizneseve apo marredhenieve personale me klientet, furnoret, bashkepunetoret e biznesit apo konkurrentet e Bankes. Ky deklarim behet nepermjet "Deklarates mbi konfliktet e interesit" qe do te firmoset nga cdo punonjes i Bankes.

## 9. Kredite per stafin drejtues

Kredite per stafin drejtues te Bankes Credins duhet te aprovohen ne perputhje me ligjin Nr. 9662, datë 18.12.2006 "Për Bankat në Republikën e Shqipërisë", i ndryshuar, ligjin Nr.9901, datë 14.04.2008 "Për tregtarët dhe shoqëritë tregtare". Dhe rregulloren "Për marredhëniet e Bankës Credins me palët e lidhura". Nje komitet i perbere nga tre anetare te Keshillit Drejtues, rishikon kredite prej 15 milion leke e siper (dhe ekuivalenti ne valute) te aprovuara per Stafin Drejtues te Bankes, per te shmangur cdo mundesi abuzimi.

## 1.8 Informacion mbi aktivitetin

Banka Credins sh.a ushtron aktivitet bankar ne Republiken e Shqiperise dhe bazuar ne Licencen Nr. 16 eshte e licencuar dhe ofron produktet/dhe sherbimet e meposhtme:

1. Te gjitha format e kredidhenies, duke perfshire edhe kredine konsumatore dhe kredine hipotekore;
2. Qirane financiare;
3. Te gjitha sherbimet e pagesave dhe te transferimit te parave, duke perfshire kartat e kreditit dhe te debitit, ceqet e udhetarit, ceqet bankare dhe kartat e pageses;
4. Ofrimin e garancive;
5. Tregtimin per llogari te saj ose per llogari te klienteve, qofte dhe ne nje kembim valutor, ne nje treg te vetorganizuar (OTC) ose ndryshe, si me poshte:
  - a. Instrumente te tregut te parase (ceqe, deftesa, certifikata te depozitave etj),
  - b. Kembim valuator;

## Publikim sipas rregullores "Per kerkesat minimale te publikimit te informacionit nga bankat"

Credins Bank Sh.a

- c. Instrumente te kembimeve valutore dhe instrumente per vleresimin e normes se interesit, duke perfshire ketu produkte te tilla, si marreveshje swap dhe marreveshje qe percaktojne vleren e interesit ne te ardhmen,
6. Ofrimin e sherbimit te kasave te sigurimit;
7. Faktoringun dhe financimin e transaksioneve tregtare
8. Sherbimet keshilluese, ndermjetesuese dhe sherbime te tjera ndihmese per te gjitha veprimtarite e listuara ne pikat 2 deri 7 si me siper;
9. Ndermjetesimin per transaksione monetare te marrjes ne kujdestari, sherbimet depozituese dhe te besimit;
10. Tregtimin per llogari te saj ose per llogari te klienteve, qofte dhe ne nje kembim valutor, ne nje treg te vetorganizuar (OTC) ose ndryshe per veprimet me arin;
11. Tregtimin per llogari te saj ose per llogari te klienteve, qofte dhe ne nje kembim valutor, ne nje treg te vetorganizuar (OTC) ose ndryshe te letrave me vlere te transferueshme.

Aktualisht Banka Credins ofron sherbimet e meposhtme:

1. Te gjitha format e kredidhenies, duke perfshire edhe kredine konsumatore dhe kredine hipotekore;
2. Qirane financiare;
3. Te gjitha sherbimet e pagesave dhe te transferimit te parave, duke perfshire kartat e kreditit dhe te debitit, ceqet e udhetarit, ceqet bankare dhe kartat e pageses;
4. Ofrimin e garancive;
5. Tregtimin per llogari te saj ose per llogari te klienteve, qofte dhe ne nje kembim valutor, ne nje treg te vetorganizuar (OTC) ose ndryshe, si me poshte:
  - a. Instrumente te tregut te parase (ceqe, deftesa, certifikata te depozitave etj),
  - b. Kembim valuator;
  - c. Instrumente te kembimeve valutore dhe instrumente per vleresimin e normes se interesit, duke perfshire ketu produkte te tilla, si marreveshje swap dhe marreveshje qe percaktojne vleren e interesit ne te ardhmen,
6. Sherbimet keshilluese, ndermjetesuese dhe sherbime te tjera ndihmese per te gjitha veprimtarite e listuara ne pikat 2 deri 5 si me siper;
7. Ndermjetesimin per transaksione monetare te marrjes ne kujdestari, sherbimet depozituese dhe te besimit;
8. Tregtimin per llogari te saj ose per llogari te klienteve, qofte dhe ne nje kembim valutor, ne nje treg te vetorganizuar (OTC) ose ndryshe per veprimet me arin;
9. Tregtimin per llogari te saj ose per llogari te klienteve, qofte dhe ne nje kembim valutor, ne nje treg te vetorganizuar (OTC) ose ndryshe te letrave me vlere te transferueshme.

### 1.9 Informacion mbi filialet e bankes

Banka Credins eshte aksionere kryesore ne shoqerite e meposhtme:

1. Credins Bank ka nje pjesemarrje prej 76.98% tek Credins Invest sh.a., nje shoqeri aksionere me NUIS K52311009R, e cila eshte Shoqeri Administruese e Fondeve te Pensionit dhe Siperarrjeve te Investimeve Kolektive, licencuar nga Autoriteti i Mbikqyrjes Financiare ("AMF") me 23.11.2011 per te kryer veprimtarine e mbledhjes dhe investimit te fondeve te pensionit vullnetare si dhe ne kryerjen e pagesave per pension dhe e licencuar nga AMF me licencen Nr. 3 date 30.05.2016 per te ushtruar veprimtarine e administrimit te aseteteve te siperarrjeve kolektive. Shoqeria ka seline e vete te regjistruar ne adresen: Njesia Nr. 5, Rruga "Nikolla Tupe" Nr. 1, Kati 3, Tirane, Shqiperi. Investimi i Bankes Credins tek Credins Invest Sh.a me 30 shtator eshte 80,826 mije Leke.
2. Credins Bank, ka nje pjesemarrje prej 95% tek Regjistri Shqiptar i Titujve ALREG Sh.a, nje shoqeri aksionere me NUIS L61516018B e cila kryen veprimtarine e regjistrarit te titujve dhe qe eshte ne proces te licencimit nga Autoriteti i Mbikqyrjes Financiare. Shoqeria ka seline e vete te regjistruar ne adresen: Njesia bashkiake Nr. 5, Rruga "Nikolla Tupe", Nr. 1, Kati 3, Ap. 3, Tirane, Shqiperi. Investimi i Bankes Credins tek Regjistri Shqiptar i Titujve ALREG Sh.a me 30 shtator eshte 3,325 mije Leke.

Banka Credins pergatit pasqyra financiare te konsoliduara me filialet e mesiperme sipas kerkesave rregullatore ne fuqi.



## **2 Politikat kontabel**

### **2.1 Bazat e pergatitjes**

a) Bazat e pergatitjes se pasqyrave financiare

Pasqyrat financiare jane pergatitur ne perputhje me "Metodologjine e raportimit dhe permbajtjen e raportimit financiar" ("Metodologjia e Raportimit Financiar" ose "MRF"), te aprovuar nga Banka e Shqiperise ne 24 dhjetor 2008 dhe kuadrin rregullator dhe kerkesat e Bankes se Shqiperise. Politikat kryesore kontabel te perdorura ne pergatitjen e ketyre pasqyrave financiare jane percaktuar si me poshte.

b) Baza e matjes

Pasqyrat financiare jane pergatitur mbi bazen e kostos historike, me perjashtim te instrumentave financiare te vlefshme per shitje, te cilat jane matur me me te voglen ndermjet kostos dhe vleres se drejte dhe pronave te riposeduara te cilat jane matur me me te voglen ndermjet kostos dhe vleres neto te realizueshme.

c) Monedha funksionale dhe raportuese

Pasqyrat financiare jane te raportuara ne LEK, e cila eshte ne te njejten kohe edhe monedha funksionale dhe e prezantimit per Banken.

Me perjashtim te rasteve kur eshte specifikisht e shprehur, informacioni financiar i shprehur ne LEK eshte rrumbullakosur ne te mijten me te afert.

### **2.2 Perdorimi i vleresimeve dhe gjykimeve kontabel**

Gjate procesit te zbatimit te politikave kontabel te Bankes per pergatitjen e pasqyrave financiare ne perputhje me kerkesat rregullatore te Bankes se Shqiperise, drejtimi ka perdorur gjykimet dhe vleresimet ne percaktimin e shumave qe njihen ne pasqyrat financiare. Perdorimet me te rendesishme te gjykimeve dhe vleresimeve jane si me poshte:

a) Vijimesia

Banka kryen rregullisht "stress test", per te testuar efektet e mundshme te indikatorëve makroekonomike ne pozicionin financiar te bankes, performances dhe pajtushmerine me rregulloren. Kryesisht, keto testime jane te fokusuar ne efektet qe skenare te caktuar makro dhe mikroekonomik mund te kene ne portofolin e huave, te cilat jane dhe burimet kryesore te te ardhurave dhe te pozicionit financiar te Bankes, duke perfshire dhe riskun e tregut. Drejtimi i Bankes ka vleresuar mundesine e Bankes per te vazhduar ne vijimesi dhe eshte i kenaqur qe banka ka burime per te vazhduar biznesin dhe aktivitetin ne te ardhmen. Gjithashtu drejtimi nuk eshte ne dijeni te ndonje pasigurie materiale te cilat mund te sjellin dyshime mbi mundesine e Bankes per te vazhduar ne vijimesi. Prandaj, pasqyrat financiare vazhdojne te pergatiten sipas parimit te vijimesise.

b) Vlera e Drejte e Instrumenteve Financiare

Ne rastet kur vlera e drejte e aktiveve dhe detyrimeve financiare, te njohura ne pasqyren e bilancit, nuk mund te matet ne tregjet aktive, ato percaktohen duke perdorur disa teknika te ndryshme vleresimi te cilat perfshijne perdorimin e modeleve matematikore. Te dhenat qe perdoren ne keto modele jane te dhenat qe veshgohen ne treg nese eshte e mundur, dhe kur keto te dhena nuk jane te disponueshme, nepermjet gjykimit percaktohen vlerat e drejta. Per instrumentet financiare qe nuk tregtohen shpesh dhe kane transparence te kufizuar per cmimin, vlera e drejte eshte me pak objektive dhe nevojiten nivele te ndryshme gjykimi ne varesi te likuiditetit, perqendrimin, pasigurise se faktoreve te tregut, supozimeve te cmimit dhe risqe te tjera qe prekin instrumentin e caktuar. Vleresimi i instrumenteve financiare paraqitet ne menyre te detajuar ne Shenimin 39.

c) Fushat kritike te pasigurise

*Zhvleresimi nga humbja e kredive*

Banka rishikon portofolin e saj te kredive per te vleresuar zhvleresimin te pakten nje here ne muaj. Bazat per percaktimin e zhvleresimit jane rregullat e Bankes se Shqiperise per rrezikun e kredise. Ne perputhje me keto rregulla, treguesi kryesor i zhvleresimit eshte numri i ditevonesave qe sherben si baze per klasifikimin e kredive sipas kategorive te rrezikut. Pervец ketij treguesi, rregullat per rrezikun e kredise i kerkojne gjithashtu dhe drejtimin te beje vleresim te qendrueshmerise financiare te kredimarresit. Keto vleresime perfshijne gjykime te rendesishme dhe nje shkalle pasigurie ne vleresimin e rezerves se zhvleresimit per portofolin e kredise.

*Pronat e riposeduara*

Banka ka marre nepermjet proceseve ligjore kolaterale nga kredite qe jane kategorizuar si te pambledhshme. Keto kolaterale jane njohur fillimisht me vleren sipas permbarimit dhe me pas jane rivleresuar nga vleresues te pavarur.

Vleresimet jane bere pergjithesisht duke perdorur vleren e tregut. Per shkak te kushteve ekonomike aktuale, ka nje renie te transaksioneve te pronave ne Shqiperi, vleresimi permбан nje pasiguri te brendshme dhe shuma me te cilen mund te shlyhen kolateralet e riposeduara mund te ndryshoje nga vlera ne daten e bilancit kontabel.

#### *Tatim fitimi*

Banka percakton shpenzimin e tatim fitimit bazur ne vleresimin e arsyeshem dhe trajtimin e shpenzimeve te pazbritshme. Rezultati i shpenzimit te tatim fitimit eshte i varur nga interpretimi i autoriteteve tatimore kur auditohen librat e Bankes.

## **2.3 Permbledhje e politikave kontabel**

Politikat kontabel te percaktuara me poshte jane aplikuar ne menyre te vazhdueshme per te gjithë periudhen e paraqitur ne pasqyrat financiare te Bankes.

### a) Transaksionet e kembimeve ne monedhe te huaj

Transaksionet e kembimeve ne monedhe te huaj regjistrohen me kursin zyrtar te kembimit te shpallur ne ditën e transaksionit. Aktivët dhe detyrimet monetare ne monedhe te huaj te matura me kosto, rivleresohen ne Lek me kursin ne daten e raportimit. Te gjithë diferencat kalojne ne pasqyren e te ardhurave e shpenzimeve. Aktivët dhe detyrimet jo monetare maten ne kosto historike te monedhave te huaja dhe kembehen me kursin e kembimit ne daten e transaksionit

### b) Mjete monetare dhe ekuivalente

Mjetet monetare dhe ekuivalentet me to perfshijne mjetet monetare ne arke dhe gjendjen me Bankes Qendrore. Per qellim te Pasqyres se Fluksit te Parase, Mjetet Monetare dhe Ekuivalentet perfshijne kartemonedha dhe monedha, shuma te pakushtezuara me Banken Qendrore dhe investimet me likuiditet te larte te cilat kane maturim tre mujor ose me te vogel, te cilat jane subjekt i rreziqeve te parendesishme te ndryshimit te vleres se drejte dhe perdoren nga Banka ne manaxhimin e angazhimeve afatshkurtra

Me 27 prill 2011, Keshilli Mbikqyres i Bankes se Shqiperise ka publikuar Vendimin nr.28 "Miratimi i normave te interesit per shperblimin e rezerves se detyruar per bankat", sipas te cilit bankat e nivelit te dyte nuk do te fitojne ndonje shperblim nga rezerva e tyre e detyrueshme qe rrjedh nga monedha te huaja. Llogarite rrjedhese me Banken e Shqiperise nuk do te kene asnje interes.

### c) Letrat me vlere te vlefshme per shitje

Letrat me vlere te vlefshme per shitje jane ato letra me vlere qe Banka i blere me qellim qe ti mbaje per nje periudhe me te vogel se gjashte muaj, me perjashtim te atyre letrave me vlere qe Banka i mban deri ne maturim dhe permbushin rregullat ne lidhje me letrat me vlere per investim. Letrat me vlere te vlefshme per shitje perfshijne gjithashtu letrat me vlere te cilat nuk mund te mbahen si letra me vlere te tregtueshme dhe as si letra me vlere per investim.

Letrat me vlere te vlefshme per shitje njihen fillimisht me cmimin e blerjes minus koston e blerjes. Ne cdo date bilanci, provigjonet jane bere kundrejt humbjeve kapitale te parealizuar qe rezultojne nga diferencat ndermjet vleres kontabel dhe cmimit te tregut te letrave me vlere me norme interesi fikse dhe variabel. Fitimet kapitale te parealizuar nuk jane kontabilizuar ne kete llogari.

### d) Investime ne letra me vlere te mbajtura deri ne maturim

Instrumentat e mbajtura deri ne maturim me pagesa fikse ose te percaktuara dhe me maturitet fikse te cilat Banka ka synimin pozitiv dhe aftesine ti mbaje deri ne maturim perfshijne bonot e thesarit dhe obligacionet e qeverise. Menjehere pas njohjes se pare, investimet ne letra me vlere te mbajtura deri ne maturim paraqiten me kosto te amortizuar.

### e) Huate dhe paradheniet ndaj klienteve

Huate dhe paradheniet ndaj klienteve paraqesin detyrime kontraktuale midis Bankes dhe klienteve. Huate dhe paradheniet ndaj klienteve njihen fillimisht me vleren sipas kontrates, dhe me pas maten me kosto te amortizuar. Huate raportohen te kategori te ndara, te percaktuara ne "Metodologjia e Raportimit dhe Permbajtja e Raportimit Financiar".

Provigjonet per huate te klasifikuara si nenstandarte, te dyshimta dhe te humbura, paraqiten nen zerin e aktiveve ne bilanc, duke reflektuar balancen neto te portofolit te huave. Provigjonet per humbje te mundshme nga kredite e klasifikuara si standarde, te pakthjera ne afat dhe ne ndjekje klasifikohen si provigjone statistikore ne anen e detyrimeve ne bilanc.

Politikat dhe procedurat e kreditimit ne Banke jane ne perputhje me kriteret e percaktuara nga Banka e Shqiperise (Rregullorja Nr.62 date 14.09.2011 "Per administrimin e rrezikut te kredise nga bankat dhe degët e bankave te huaja", ndryshuar me Vendimin nr.22 date 27.02.2014 te Keshillit Mbikqyres te Bankes se Shqiperise). Banka i klasifikon



# Publikim sipas rregullores "Per kerkesat minimale te publikimit te informacionit nga bankat"

Credins Bank Sh.a

kredite ne kategorite e meposhtme duke aplikuar normat e meposhtme te provigjonit per mbulimin e humbjeve nga huate:

| Tipi i huase  | Provigjoni | Dite-vonesat      |
|---------------|------------|-------------------|
| Standarde     | 1%         | deri 30 dite      |
| Ne ndjekje    | 5%         | 31 deri 90 dite   |
| Nen-standarde | 20%        | 91 deri 180 dite  |
| E dyshimte    | 50%        | 181 deri 365 dite |
| E humbur      | 100%       | mbi 365 dite      |

Drejtimi i Bankes e realizon klasifikimin bazuar ne analizen, ne perputhje me karakteristikat e meposhtme:

- (i) Dite-vonesat
- (ii) Gjendja financiare e kredimarresit
- (iii) Huate dhe paradheniet ndaj klienteve (vazhdim)

#### Provigjoni per humbjet nga huate

Provigjonet per humbjet nga huate raportohen si nje kunderllogari e llogarise hua dhene klienteve ne bilanc. Ky provigjon perfsihin vleresimin per humbjet e mundshme nga huate nen-standarde, te dyshimta dhe te humbura.

#### Provigjoni per risqe dhe shpenzime

Provigjoni per riskun statistikor mbi huate dhe garancite bazohet ne te dhena statistikore te viteve te meparshme mbi humbjet nga huate standarde dhe ne ndjekje. Ky provigjion eshte i paraqitur si detyrim ne bilanc.

- f) Mjete te qendrueshme te trupezuara dhe mjete te patrupezuara

Mjete dhe pajisje te trupezuara paraqiten me kosto minus zhvleresimin e akumuluar i cili llogaritet ne baze zbritese, pervec zhvleresimit te ndertesave dhe te shpenzimeve te nisjes, te cilat llogariten ne baze lineare. Aktivitetet jomateriale paraqiten me kosto minus zhvleresimin e akumuluar, te cilat llogariten ne baze lineare. Normat vjetore te zhvleresimit dhe amortizimit jane si me poshte:

| Kategoria                        | Normat e zhvleresimit % |
|----------------------------------|-------------------------|
| Ndertesat                        | 5%                      |
| Pajisje elektronike              | 25%                     |
| automjete, mobilieri dhe pajisje | 20%                     |
| Programe kompjuterike            | 25%                     |
| Patenta dhe licenca              | 15%                     |

- g) Investimi ne filial

Investimi ne filial njihet fillimisht me kosto, me pas me kosto minus zhvleresimin.

- h) Shpenzime per t'u amortizuar

Shpenzimet per t'u amortizuar jane shpenzime per permiresimin e ambienteve te marra me qira dhe regjistruhen me kosto minus amortizimin e akumuluar. Amortizimi llogaritet ne baze lineare pergjate periudhes se marrjes me qira. Sipas rregulloreve te Bankes se Shqiperise vlera neto e shpenzimeve per permiresimin e ambienteve te marra me qira regjistruhen ne bilanc nen zerin "mjete te tjera" si "shpenzime per t'u amortizuar".

- i) Te ardhurat dhe shpenzimet nga/per interesa

Te ardhurat dhe shpenzimet nga/per interesat regjistruhen mbi bazen e kontabilitetit rrjedhes pervec te ardhurave nga interesat e huave nen-standarde, te dyshimta dhe te humbura te cilat njihen kur arketohen.

- j) Komisionet

Te ardhurat dhe komisionet nga kuotat sigurohen nga sherbimet financiare te kryera nga Banka dhe regjistruhen kur sherbimi sigurohet.

- k) Tatimi

Banka llogarit tatimin ne fund te vitit duke u bazuar ne legjislacionin Shqiptar mbi taksat. Tatimi mbi fitimin llogaritet duke korrigjuar fitimin kontabel para tatimit per te ardhurat dhe shpenzimet e pritshme sic e kerkon legjislacioni tatimor Shqiptar.

**Publikim sipas rregullores "Per kerkesat minimale te publikimit te informacionit nga bankat"**

**Credins Bank Sh.a**

### 3 Ecuria (performanca) financiare

#### 3.1 Pasqyra e pozicionit financiar

| <b>Pasqyra e pozicionit financiar</b>                |                        |                        |                  |              |
|--|------------------------|------------------------|------------------|--------------|
| <i>ne mije leke</i>                                  | <i>30 Shtator 2016</i> | <i>30 qershor 2016</i> | <i>Ndryshimi</i> | <i>%</i>     |
| <b>Aktivët</b>                                       |                        |                        |                  |              |
| Arka dhe Banka Qendrore                              | 17,061,197             | 16,732,767             | 328,430          | 1.96%        |
| Bono thesari   | 8,206,488              | 10,940,433             | (2,733,945)      | -24.99%      |
| Hua dhe paradhënie neto për institucionet e kreditit | 18,525,679             | 12,141,838             | 6,383,841        | 52.58%       |
| <i>Llogari rrjedhese</i>                             | 11,467,948             | 9,566,744              | 1,901,204        | 19.87%       |
| <i>Depozita</i>                                      | 6,088,932              | 2,181,466              | 3,907,466        | 179.12%      |
| <i>Hua</i>   | 828,205                | 252,567                | 575,638          | 227.91%      |
| <i>Llogari te tjera</i>                              | 140,594                | 141,061                | (467)            | -0.33%       |
| Hua dhe paradhënie per klientet, neto                | 94,020,212             | 92,952,385             | 1,067,827        | 1.15%        |
| <i>Hua dhe paradhënie standarte</i>                  | 70,507,388             | 70,559,906             | (52,518)         | -0.07%       |
| <i>Hua dhe paradhënie ne ndjekje</i>                 | 6,341,489              | 7,530,273              | (1,188,785)      | -15.79%      |
| <i>Hua nenstandart</i>                               | 17,674,879             | 14,547,436             | 3,127,444        | 21.50%       |
| <i>Hua te dyshimta</i>                               | 5,535,490              | 5,921,292              | (385,802)        | -6.52%       |
| <i>Hua te humbura</i>                                | 3,452,574              | 3,463,624              | (11,050)         | -0.32%       |
| <i>minus fondet rezerve per huate</i>                | (9,491,607)            | (9,070,146)            | (421,462)        | 4.65%        |
| Letra me vlere                                       | 13,279,565             | 13,255,500             | 24,065           | 0.18%        |
| Filiale  | 84,151                 | 84,151                 | 0                | 0.00%        |
| Mjete te qendrueshme, neto                           | 2,099,335              | 1,334,988              | 764,347          | 57.25%       |
| Mjete te tjera, neto                                 | 4,701,664              | 5,015,359              | (313,694)        | -6.25%       |
| <b>Totali i aktiveve</b>                             | <b>157,978,291</b>     | <b>152,457,421</b>     | <b>5,520,870</b> | <b>3.62%</b> |
| <b>Detyrimet dhe kapitalit</b>                       |                        |                        |                  |              |
| <b>Detyrimet</b>                                     |                        |                        |                  |              |
| <i>Detyrime ndaj Bankes Qendrore</i>                 | 135,098                | 16,353                 | 118,745          | 726.14%      |
| <i>Detyrime ndaj institucioneve te kreditit</i>      | 3,237,758              | 3,194,320              | 43,437           | 1.36%        |
| <i>Veprime me klientet</i>                           | 135,719,885            | 130,709,022            | 5,010,863        | 3.83%        |
| <i>Qeveria shqiptare e admin publike</i>             | 7,196,344              | 8,841,750              | (1,645,406)      | -18.61%      |
| <i>Llogarite rrjedhese</i>                           | 21,435,978             | 19,065,020             | 2,370,958        | 12.44%       |
| <i>Llogari depozite</i>                              | 102,816,960            | 98,243,027             | 4,573,933        | 4.66%        |
| <i>Llogari te tjera</i>                              | 4,270,604              | 4,559,225              | (288,621)        | -6.33%       |
| <i>Fond rezerve statistikore per huate</i>           | 1,195,416              | 1,114,673              | 80,743           | 7.24%        |
| <i>Detyrime te tjera</i>                             | 1,097,975              | 1,532,481              | (434,506)        | -28.35%      |
| <i>Borxhi i varur</i>                                | 5,634,947              | 5,106,318              | 528,629          | 10.35%       |
| <b>Totali i Detyrimeve</b>                           | <b>147,021,079</b>     | <b>141,673,167</b>     | <b>5,347,911</b> | <b>3.77%</b> |
| <b>Kapitalit aksionar</b>                            |                        |                        |                  |              |
| <i>Kapitali i nenshkruar</i>                         | 6,699,389              | 6,520,714              | 178,674          | 2.74%        |
| <i>Primet e aksioneve</i>                            | 2,522,370              | 2,453,363              | 69,008           | 2.81%        |
| <i>Rezerva e përgjithshme</i>                        | 1,446,025              | 1,446,025              | 0                | 0.00%        |
| <i>Diferenca rivlerësimi</i>                         | 213,884                | 229,619                | (15,735)         | -6.85%       |
| <i>Fitimet e pashpërdara</i>                         | 75,544                 | 134,532                | (58,988)         | -43.85%      |
| <b>Totali i kapitalit aksionar</b>                   | <b>10,957,213</b>      | <b>10,784,253</b>      | <b>172,959</b>   | <b>1.60%</b> |
| <b>Totali i detyrimeve dhe kapitalit</b>             | <b>157,978,291</b>     | <b>152,457,421</b>     | <b>5,520,870</b> | <b>3.62%</b> |
| <b>Zerat jashte bilancit</b>                         |                        |                        |                  |              |
| <b>Angazhime</b>                                     |                        |                        |                  |              |
| <i>te dhena</i>                                      | 3,498,983              | 3,067,988              | 430,995          | 14.05%       |
| <i>te marra</i>                                      | 8,121,037              | 3,597,290              | 4,523,748        | 125.75%      |
| <b>Garanci</b>                                       |                        |                        |                  |              |
| <i>te dhena</i>                                      | 3,671,843              | 3,861,735              | (189,891)        | -4.92%       |
| <i>te marra</i>                                      | 348,770,718            | 335,380,115            | 13,390,603       | 3.99%        |
| Angazhime per letrat me vlere                        | -                      | -                      | -                | -            |
| Transaksione ne valute                               | -                      | -                      | -                | -            |
| Angazhime te tjera                                   | -                      | -                      | -                | -            |
| Angazhime per instrumentet financiare                | -                      | -                      | -                | -            |

# Publikim sipas rregullores "Per kerkesat minimale te publikimit te informacionit nga bankat"

Credins Bank Sh.a

## 3.2 Pasqyra e te ardhurave dhe shpenzimeve

| Pasqyra e te ardhurave dhe shpenzimeve                |                    |                    |                  |               |
|---|--------------------|--------------------|------------------|---------------|
| ne mije leke  | 9 mujori 2016      | 6 mujori 2016      | Ndryshimi        | %             |
| <b>Interesat</b>                                      |                    |                    |                  |               |
| Të ardhura nga interesat                              | 5,758,931          | 3,664,849          | 2,094,082        | 57.14%        |
| Shpenzime për interesa                                | (1,722,491)        | (1,194,704)        | (527,788)        | 44.18%        |
| <b>Te ardhurat neto nga interesat</b>                 | <b>4,036,440</b>   | <b>2,470,145</b>   | <b>1,566,295</b> | <b>63.41%</b> |
|   |                    |                    |                  |               |
| Te ardhurat nga komisionet                            | 642,334            | 403,604            | 238,729          | 59.15%        |
| Shpenzime per komisionet                              | (72,139)           | (43,414)           | (28,725)         | 66.17%        |
| <b>Te ardhurat neto nga komisionet</b>                | <b>570,194</b>     | <b>360,190</b>     | <b>210,004</b>   | <b>58.30%</b> |
|   |                    |                    |                  |               |
| Fitimi neto nga veprimtaria valutore                  | 307,928            | 217,161            | 90,767           | 41.80%        |
| Të ardhura neto nga operacionet e qirasë              | 0                  | 0                  | 0                | -             |
| Fitimi/(Humbja) neto nga veprimtaritë e tjera bankare | (82,211)           | (21,345)           | (60,866)         | 285.15%       |
|   | <b>4,832,351</b>   | <b>3,026,151</b>   | <b>1,806,200</b> | <b>59.69%</b> |
|   |                    |                    |                  |               |
| <b>Shpenzime të përgjithshme të veprimtarisë</b>      |                    |                    |                  |               |
| Shpenzime për personelin                              | (771,396)          | (505,007)          | (266,388)        | 52.75%        |
| Taksa përveç taksave mbi të ardhurat                  | (24,989)           | (14,694)           | (10,294)         | 70.06%        |
| Shpenzime për shërbime të jashtme                     | (1,494,921)        | (971,073)          | (523,847)        | 53.95%        |
| Amortizimi mjeteve të qëndrueshme                     | (134,776)          | (78,290)           | (56,486)         | 72.15%        |
|   | <b>(2,426,081)</b> | <b>(1,569,065)</b> | <b>(857,016)</b> | <b>54.62%</b> |
|   |                    |                    |                  |               |
| <b>Shpenzime neto për fondet rezervë per huate</b>    | <b>(2,305,600)</b> | <b>(1,370,815)</b> | <b>(934,785)</b> | <b>68.19%</b> |
| <b>Veprimtaritë jo te zakonshme</b>                   | <b>29</b>          | <b>29</b>          | <b>0</b>         | <b>0.01%</b>  |
|   |                    |                    |                  |               |
| <b>Fitimi para tatimit</b>                            | <b>100,700</b>     | <b>86,301</b>      | <b>14,399</b>    | <b>16.68%</b> |
| Tatimi mbi fitimin                                    | (25,156)           | (16,926)           | (8,230)          | 48.62%        |
| <b>Fitimi neto per periudhen</b>                      | <b>75,544</b>      | <b>69,375</b>      | <b>6,169</b>     | <b>8.89%</b>  |

## 3.3 Treguesit e rentabilitetit

| Treguesit e rentabilitetit |   |                 |                 |
|----------------------------|---|-----------------|-----------------|
|                            |   | 30 Shtator 2016 | 30 qershor 2016 |
| 1                          | kthyeshmëria nga aktivet mesatare (ROAA)                                      | 0.06%           | 0.09%           |
| 2                          | rezultati neto i jashtëzakonshëm / aktivet mesatare;                          | 0.00%           | 0.00%           |
| 3                          | shpenzimet e përgjithshme të veprimtarisë / të ardhurat bruto të veprimtarisë | 50.20%          | 51.85%          |
| 4                          | të ardhurat neto nga interesi / shpenzimet e përgjithshme të veprimtarisë     | 166.38%         | 157.43%         |
| 5                          | kthyeshmëria nga kapitali aksioner mesatar (ROAE)                             | 0.23%           | 0.64%           |
| 6                          | aktive për punonjës   | 199,973         | 194,213         |
| 7                          | të ardhurat neto nga interesat / aktivet mesatare                             | 0.87%           | 0.81%           |
| 8                          | marzhi neto nga interesat   | -0.06%          | 3.59%           |
| 9                          | të ardhurat nga interesat / aktivet mesatare                                  | 1.24%           | 1.20%           |
| 10                         | shpenzime për interesa / aktivet mesatare                                     | 0.37%           | 0.39%           |
| 11                         | të ardhurat neto nga interesat / të ardhurat bruto të veprimtarisë            | 83.53%          | 81.63%          |
| 12                         | të ardhurat neto nga veprimtaritë e tjera / aktivet mesatare                  | -0.01%          | 0.00%           |
| 13                         | shpenzimet jo për interesa / të ardhurat bruto të veprimtarisë                | 52.22%          | 53.84%          |
| 14                         | shpenzime personeli / të ardhurat bruto të veprimtarisë                       | 15.96%          | 16.69%          |
| 15                         | shpenzime për provigjone / aktivet mesatare                                   | 0.99%           | 0.90%           |

## 4 Kapitali

### 4.1.1 Struktura e kapitalit rregullator

Banka monitoron mjaftueshmerine e kapitalit te saj duke perdorur, pervec masave te tjera, rregullat dhe raportet e vendosura nga Banka e Shqiperise e cila percakton kapitalin ligjor qe kerkohet per perforcimin e biznesit te Bankes. Perlllogaritja e kapitalit rregullator dhe e indikatorit te mjaftueshmerise se kapitalit bazohet ne Rregulloren Nr. 48, datë 31.07.2013 "Për raportin e mjaftueshmerise se kapitalit"

Kapitali rregullator i Bankes analizohet ne dy kategori:

**1. Kapitali baze**, i cili permbledh kapitalin e paguar, primet e aksioneve; fitimin e akumuluar, rezervat e tjera te ndryshme nga rezervat e rivleresimit, diferencat nga rivleresimi i kapitalit ne monedha te huaja, si dhe zbritet per aktivet jo-materiale.

**2. Kapitali shtese**, i cili perfshin detyrime te varura dhe rregullime te tjera.

Aktivitet e ponderuara me rrezikun dhe zerat jashte bilancit percaktohen ne perputhje me nevojat specifike te cilat reflektojne nivelet e ndryshme te rrezikut qe mbartin aktivet dhe zerat jashte bilanci.

| <b>Kapitali rregullator</b>   |                        |
|---|------------------------|
| <i>ne mije leke</i>   | <i>30 shtator 2016</i> |
| <b>Kapitali rregullator</b>   | <b>16,028,576</b>      |
| <b>Kapital i nivelit te pare</b>  | <b>10,685,717</b>      |
| <b>Kapitali baze i nivelit te pare</b>  | <b>10,769,868</b>      |
| Instrumenta të kapitalit të njohura si Kapital Bazë i Nivelit të Parë (KBN1)              | 9,221,759              |
| <i>Kapitali i paguar</i>  | 6,699,389              |
| <i>Primet e aksioneve</i>   | 2,522,370              |
| Fitimet e pashpërdara   | 0                      |
| Rezervat (përveç rezervave të rivlerësimit)   | 1,446,025              |
| Diferenca rivleresimi kreditore   | 213,884                |
| Rregullime të KBN1 lidhur me filtrat prudencialë  | 0                      |
| (-) Aktive të tjera të patrupëzuara   | (111,800)              |
| <b>Kapitali shtese i nivelit te pare</b>  | <b>(84,151)</b>        |
| Instrumentat e kapitalit të njohura si Kapital Shtesë i Nivelit të Parë                   | (84,151)               |
| <b>Kapitali i nivelit te dyte</b>   | <b>5,607,407</b>       |
| <b>Instrumentat e kapitalit dhe borxhi i varur të njohur si kapital i nivelit të dytë</b> | <b>5,607,407</b>       |

### 4.1.2 Mjaftueshmeria e Kapitalit

Bazuar ne rregulloren Nr.48 "Per raportin e mjaftueshmerise se kapitalit", neni 10, Banka klasifikon cdo ekspozim te zerave, brenda dhe jashte bilancit, ne nje nga klasat e ekspozimit ne vijim:

- a) ekspozime ose ekspozime te mundshme ndaj qeverive qendrore ose bankave qendrore;
- b) ekspozime ose ekspozime te mundshme ndaj qeverive rajonale ose autoriteteve lokale;
- c) ekspozime ose ekspozime te mundshme ndaj organeve administrative dhe ndermarrjeve jo tregtare (organizatat joqeveritare/jofitimpruse);
- d) ekspozime ose ekspozime te mundshme ndaj bankave shumepaleshe te zhvillimit;
- e) ekspozime ose ekspozime te mundshme ndaj organizatave nderkombetare;
- f) ekspozime ose ekspozime te mundshme ndaj institucioneve te mbikeqyrura;
- g) ekspozime ose ekspozime te mundshme ndaj shoqerive tregtare (korporatave);
- h) ekspozime ose ekspozime te mundshme ndaj portofoleve te klienteve individe (retail);
- i) ekspozime ose ekspozime te mundshme te siguruar me kolateral pasuri te paluajtshme;
- j) ekspozime (kredi) me probleme;
- k) ekspozime ndaj kategorive te klasifikuara me rrezik te larte;
- l) ekspozime ne formen e obligacioneve te garantuara;
- m) ekspozime ne pozicione te krijuara nga titullzimi (securitization);
- n) ekspozime ne formen e titujve te siper marrjeve te investimeve kolektive SIK; dhe/ose zera te tjere.

Banka llogarit vetem riskun e tregut per pozicionin e hapur valutor, ku ne baze te rregullores per raportin e mjaftueshmerise se kapitalit, llogaritet kerkesa per kapital ne lidhje me riskun e tregut nese pozicioni valutor eshte me shume se 2% e kapitalit rregullator.

Banka perdor Metoden e Treguesit Bazik per riskun Operacional.

# Publikim sipas rregullores "Per kerkesat minimale te publikimit te informacionit nga bankat"

Credins Bank Sh.a

## Raporti i mjaftueshmërisë së kapitalit

ne mije leke

30 shtator 2016

|   |                    |
|---|--------------------|
| <b>KAPITALI RREGULLATOR</b>   | <b>16,028,576</b>  |
| <b>RMK (%)</b>  | <b>14.19</b>       |
| <b>SHUMA TOTALE E EKSPOZIMEVE TE PONDERUARA ME RREZIK</b>   | <b>112,931,015</b> |
| Shtesat për rritjen në klasat në "Vep. me thesarin dhe transaksionet ndërbankare" dhe "Vep. me letrat me vlerë" të jorezidentëve, në valutë                         | <b>6,993,600</b>   |
| Pakësimet për rritjen e portofolit të kredisë brenda vendit për vitin 2016  | <b>4,193,925</b>   |
| <b>RREZIKU I KREDISE</b>  |                    |
| <b>Shuma e ekspozimeve të ponderuara me rrezik për rrezikun e kredisë, kundërpartisë, dhe rrezikun e shlyerjes së transaksioneve jo-DVP - Metoda Standarde (SA)</b> | <b>98,719,339</b>  |
| Klasat e ekspozimit sipas SA duke përfshirë pozicionet e titullzimit  | <b>98,719,339</b>  |
| Ekspozime ose ekspozime të mundshme ndaj qeverive qendrore ose bankave qendrore;  | -                  |
| Ekspozime ose ekspozime të mundshme ndaj qeverive rajonale ose autoriteteve lokale;   | 12                 |
| Ekspozime ose ekspozime të mundshme ndaj organeve admin.dhe ndërmarrjeve jo tregtare (organizatat joqeveritare/jofitimprurëse);                                     | 8,663              |
| Ekspozime ose ekspozime të mundshme ndaj bankave shumëpalëshe të zhvillimit;  | -                  |
| Ekspozime ose ekspozime të mundshme ndaj organizatave ndërkombëtare;  | -                  |
| Ekspozime ose ekspozime të mundshme ndaj institucioneve të mbikëqyrura;   | 3,713,257          |
| Ekspozime ose ekspozime të mundshme ndaj shoqërive tregtare (korporatave);  | 38,160,192         |
| Ekspozime ose ekspozime të mundshme ndaj portofoleve me pakicë (retail);  | 6,324,416          |
| Ekspozime ose ekspozime të mundshme të siguruara me kolateral pasuri të paluajtshme;  | 9,253,074          |
| Ekspozime (kredi) me probleme;  | 15,962,694         |
| Ekspozime ndaj kategorive të klasifikuara me rrezik të lartë;   | 18,618,130         |
| Ekspozime në formën e obligacioneve të garantuara;  | -                  |
| Ekspozime në formën e titujve të sipërmarrjeve të investimeve kolektive SiK;  | -                  |
| Zëra të tjerë   | 6,678,901          |
| Pozicionet e titullzimit SA   | -                  |
| <i>nga të cilat: rititullzime</i>   | -                  |
| <b>RREZIKET E TREGUT</b>  |                    |
| <b>Shuma e ekspozimeve të ponderuara me rrezik për rreziqet e tregut</b>  | <b>1,147,361</b>   |
| <b>Shuma e ekspozimit me rrezik për rrezikun e shlyerjes</b>  | <b>-</b>           |
| Rreziku i shlyerjes në librin e bankës  | -                  |
| Rreziku i shlyerjes në librin e tregtueshëm   | -                  |
| <b>Shuma e ekspozimit me rrezik për rrezikun e pozicionit, kursit të këmbimit dhe mallrave (SA)</b>   | <b>1,147,361</b>   |
| Rreziku i pozicionit të titujve të borxhit  | -                  |
| Rreziku i pozicionit të instrumentave të kapitalit  | -                  |
| Rreziku i kursit të këmbimit  | 1,147,361          |
| Rreziku i investimeve në mallra   | -                  |
| <b>Shuma e ekspozimit të ponderuar me rrezik për rrezikun e përqendrimit në librin e tregtueshëm</b>  | <b>-</b>           |
| <b>RREZIKU OPERACIONAL</b>  |                    |
| <b>Shuma e ekspozimit të ponderuar me rrezik për rrezikun operacional</b>   | <b>10,264,640</b>  |
| <b>Metoda e Treguesit Bazik (BIA)</b>   | <b>10,264,640</b>  |
| <b>Metoda Standarde / Standarde Alternative</b>   | <b>-</b>           |
| <b>RAPORTE MBI KAPITALIN</b>  |                    |
| Kapitali baze i nivelit të pare/Aktive të ponderuara me rrezikun (%)  | <b>9.54</b>        |
| Kapitali i nivelit të pare/Aktive të ponderuara me rrezikun (%)   | <b>9.46</b>        |

## **5 Praktikrat dhe strategjite e administrimit te rrezikut**

### **5.1 Informacion i pergjithshem per ekspozimin ndaj rreziqeve**

Banka Credins manaxhon llojet e ndryshme te rreziqeve, nepermjet strukturave te specializuara ne secilin lloj rreziku, ne menyre te vecante per rrezikon e kredise sipas ndarjes Korporate, SME apo Retail, per rrezikon e likuiditetit, normes se interesit dhe rrezikon operacional.

Divizioni i Administrimit te Riskut eshte pergjegjes per te identifikuar, matur, monitoruar, parandaluar dhe raportuar aktivitetin e lidhur me manaxhimin e rrezikut te kredise, rrezikut te tregut, rrezikut te likuiditetit, rrezikut operacional, rrezikut ligjor. Divizioni i Administrimit te Riskut eshte nje funksion qe kryen ne menyre te pavarur aktivitetin e tij nga funksionet e tjera te cilat kryejne biznes dhe marrin persiper rrezik. Grupi raporton ne menyre periodike te Drejtori Ekzekutiv i bankes, strukturat monitoruese, Komiteti i Riskut i Keshillit Drejtues (BRC) dhe Keshilli Drejtues.

Divizioni eshte i perbere nga 5 njesi te cilat jane pergjegjese per te ndermarre veprimet dhe per te kryer detyrat e duhura me qellimin permbushjen e qellimit. Ne menyre specifike, departamentet jane:

Departamenti i Riskut te Kredise se Biznesit te Madh, Departamenti i Riskut te Kredise S.I.M.A, Drejtoria e Risqeve te tjera si ai Operacional dhe i Tregut, Departamenti i Rekuperimit te kredive me probleme dhe Drejtoria Ligjore e riskut te kredise.

Gjithashtu, banka ka krijuar edhe Drejtorine e Perputhshmerise dhe Parandalimit te Pastrimit te Parase per te manaxhuar rreziqet e mosperputhshmerise me kuadrin rregullator dhe legjislacionin perkates perfsjire dhe ate kunder aktiviteteve per pastrimin e parave.

Bazuar ne aktivitetin e Divizionit te Administrimit te Riskut, jane hartuar Politikrat e Administrimit te Riskut, te cilat percaktojne parimet e manaxhimit te rrezikut ne Credins Bank. Politikrat dhe sistemet e manaxhimit te rrezikut rishikohen ne menyre periodike me qellim perditesimin e tyre me teknikat me te fundit identifikuese dhe analizuese dhe zhvillimin e aktivitetit te bankes dhe perfsjirjen e burimeve te reja te rrezikut.

Ne procesin e administrimit te rrezikut jane te perfsjira stukturat e meposhtme:

- Keshilli Drejtues
- Komiteti i Riskut (BRC)
- Komiteti i Manaxhimit te Aktiv/Pasivit
- Departamenti i Kontrollit te Brendshem (DKB)

Politikrat, procedurat dhe rregulloret e bankes Credins percaktojne parimet e pergjithshme brenda te cilave banka deshiron te ushtroje veprimtarine e saj dhe pervijon vlerat themelore ne baze te te cilave jane strukturuar, miratuar, dhene dhe administruar kredite dhe sherbimet facilituese. Politikrat e administrimit te riskut jane udhezuesi i domosdoshem qe i jep mundesine personelit ne banke te realizoje objektivin e pergjithshem te bankes per balancimin e cilesise dhe permasave te portofolit duke arritur me kujdes objektivat per fitime maksimale me objektivin e ruajtjes se nivelit te duhur te standardeve dhe riskut.

### **5.2 Ekspozimet ndaj rreziqeve**

#### **5.2.1 Rreziku i kredise**

Rreziku i kredise eshte rreziku i humbjes financiare te Bankes nese nje klient ose kunderpartia e nje instrumenti financiar deshton te shlyeje detyrimet e tij kontraktuale, dhe vjen kryesisht nga huate ndaj klienteve dhe bankave te tjera dhe investimeve ne letra me vlere. Banka ka krijuar nje Komitet Krediti per mbikeqyrjen e miratimin e kerkesave per kredi, i cili funksionon ne disa nivele. Kerkesat per kredi per shuma mbi 5% te kapitalit rregullator te bankes shqyrtohen nga Komiteti i Riskut (BRC) dhe kalojne per miratim prane Keshillit Drejtues te Bankes. Divizioni i Administrimit te Riskut nepermjet Departamenteve te riskut te kredise eshte pergjegjes per analizimin e riskut, aprovimet e kredive dhe procesin e firmosjes se kontratave apo monitorimin e portofolit. Keto struktura jane pergjegjese per analizimin, miratimin/refuzimin e rastit deri tek disbursimi final e me pas monitorimin pas percjelljes se informacionit te nevojshem nga njesia shitesese, duke administruar analizimin e te gjitha risqeve te mundshme te lidhura me rastin. Kredi me probleme jane kredite e klasifikuara ne tre kategorite e fundit te klasifikimit te kredive, sipas Rregullores nga Banka e Shqiperise per Administrimin e Rrezikut te Kredise. Shuma bruto (kryegje + interes) e tyre perben totalin e kredive me probleme. Credins Bank perlllogarit fonde rezerve ne baze te dy standarteve, Rregullores se percaktuar nga Banka e Shqiperise per Administrimin e Rrezikut te Kredise dhe Standardeve Nderkombetare te Raportimit Financiar(IFRS).

Fondet rezerve krijohen ne momentin kur ekziston nje evidence objektive per humbjen. Evidence objektive qe nje aktiv financiar ose grup aktivesh eshte i zhvleresuar perfsjirin te dhenat e mbikeqyrura, ne baze te ngjarjeve te meposhtme:

- Veshtiresi financiare te huamarresit,
- Shkelje te kontrates,
- Falimentimi ose riorganizime te tjera financiare,

## Publikim sipas rregullores "Per kerkesat minimale te publikimit te informacionit nga bankat"

Credins Bank Sh.a

- Ndryshime negative ne statusin e pagesave te huamarresit,
- Mashtrime nga ana e klientit

Provizjonet sipas standarteve te Bankes se Shqiperise perlogariten ne perputhje te plote me standartet e percaktuara ne rregulloren "Per administrimin e rrezikut te kredise nga bankat dhe deget e bankave te huaja". Llogaritja behet ne baze mujore.

Me poshte jepet teprica bruto e kredise:

| Deget e ekonomise   |                    |
|---|--------------------|
| ne mije leke  | Teprica bruto      |
| Bujqësia, gjuetia dhe silvikultura                              | 411,549            |
| Peshkimi  | 22,277             |
| Industria nxjerrëse   | 524,596            |
| Industria përpunuese  | 10,431,570         |
| Prodhimi, shpërndarja e energjisë elektrike, e gazit dhe e ujit | 699,191            |
| Ndërtimi  | 18,618,036         |
| Tregtia, riparimi i automjeteve dhe artikujve shtëpiak          | 39,908,457         |
| Hotelet dhe restorantet   | 3,038,997          |
| Transporti, magazinimi dhe telekomunikacioni                    | 678,864            |
| Pasuritë e patundshme, dhënia me qira etj.                      | 2,146,686          |
| Administrimi publik   | 89,876             |
| Arsimi  | 2,248,769          |
| Shëndeti dhe veprimtaritë sociale                               | 458,808            |
| Shërbime kolektive, sociale dhe individuale                     | 12,175,462         |
| Të tjera  | 1,004,752          |
| Individët   | 11,053,930         |
| <b>Total</b>  | <b>103,511,820</b> |

Tabela e meposhtme paraqet shumen e kredive qe iu ka kaluar afati dhe atyre me probleme sipas degeve te ekonomise dhe shpenzimet perkatese per provigjone.

| Deget e ekonomise   |                   |                  |
|---|-------------------|------------------|
| ne mije leke  | Kredi me probleme | Fond provigjoni  |
| Bujqësia, gjuetia dhe silvikultura                              | 181,202           | 48,621           |
| Peshkimi  | 875               | 438              |
| Industria nxjerrëse   | -                 | -                |
| Industria përpunuese  | 3,290,506         | 567,637          |
| Prodhimi, shpërndarja e energjisë elektrike, e gazit dhe e ujit | 42,592            | 41,668           |
| Ndërtimi  | 7,140,333         | 2,782,231        |
| Tregtia, riparimi i automjeteve dhe artikujve shtëpiak          | 12,196,041        | 4,206,383        |
| Hotelet dhe restorantet   | 488,743           | 267,711          |
| Transporti, magazinimi dhe telekomunikacioni                    | 8,629             | 4,601            |
| Pasuritë e patundshme, dhënia me qira etj.                      | -                 | -                |
| Administrimi publik   | -                 | -                |
| Arsimi  | 352,780           | 159,359          |
| Shëndeti dhe veprimtaritë sociale                               | 35,923            | 35,923           |
| Shërbime kolektive, sociale dhe individuale                     | 1,346,574         | 720,361          |
| Të tjera  | 858,443           | 172,758          |
| Individët   | 720,302           | 483,916          |
| <b>Total</b>  | <b>26,662,943</b> | <b>9,491,608</b> |



# Publikim sipas rregullores "Per kerkesat minimale te publikimit te informacionit nga bankat"

**Credins Bank Sh.a**

| Kredia sipas afatit dhe vendodhjes gjeografike |                        |                   |                  |                |                |                |                |                |                |                |                |               |                |                |                |                |               |                |               |                |               |                    |
|--|------------------------|-------------------|------------------|----------------|----------------|----------------|----------------|----------------|----------------|----------------|----------------|---------------|----------------|----------------|----------------|----------------|---------------|----------------|---------------|----------------|---------------|--------------------|
| ne mije leke                                   | Kredi tek jorezidentet | Tirane            | Durres           | Elbasan        | Shkoder        | Korce          | Vlore          | Lushnje        | Gjirokaster    | Fier           | Berat          | Pogradec      | Sarande        | Peshkopi       | Kukes          | Lezhe          | Burrel        | Kavaje         | Ballsh        | Kruje          | Skrapar       | TOTALI             |
| <b>Kredi afatshkurtër</b>                      | <b>3,820,602</b>       | <b>35,379,851</b> | <b>525,441</b>   | <b>61,610</b>  | <b>239,903</b> | <b>190,749</b> | <b>68,017</b>  | <b>154,162</b> | <b>12,257</b>  | <b>150,904</b> | <b>27,905</b>  | <b>3,834</b>  | <b>11,431</b>  | <b>29,980</b>  | <b>48,897</b>  | <b>44,072</b>  | <b>16,287</b> | <b>160,107</b> | <b>6,090</b>  | <b>30,540</b>  | <b>14,647</b> | <b>40,997,285</b>  |
| lekë   | 446,75745              | 24,300,821        | 268,383          | 54,647         | 228,277        | 114,144        | 57,659         | 64,946         | 11,968         | 78,135         | 24,769         | 3,834         | 7,990          | 29,980         | 47,203         | 36,919         | 16,287        | 74,196         | 6,020         | 29,988         | 10,497        | 25,467,109         |
| valutë   | 3,820,155              | 11,079,030        | 257,058          | 6,964          | 11,626         | 76,605         | 10,359         | 89,215         | 290            | 72,769         | 3,136          | -             | 3,441          | -              | 1,694          | 7,153          | -             | 85,910         | 69            | 552            | 4,150         | 15,530,175         |
| <b>Kredi afatmesme</b>                         | <b>993,568</b>         | <b>6,891,119</b>  | <b>408,760</b>   | <b>96,961</b>  | <b>209,411</b> | <b>133,302</b> | <b>109,086</b> | <b>154,428</b> | <b>45,939</b>  | <b>182,224</b> | <b>61,482</b>  | <b>15,001</b> | <b>70,598</b>  | <b>81,400</b>  | <b>80,554</b>  | <b>60,272</b>  | <b>21,074</b> | <b>129,284</b> | <b>23,293</b> | <b>73,808</b>  | <b>16,491</b> | <b>9,858,054</b>   |
| lekë   | -                      | 4,362,057         | 322,699          | 72,055         | 155,918        | 89,744         | 107,346        | 132,877        | 45,939         | 177,409        | 58,440         | 13,539        | 59,557         | 81,400         | 72,888         | 59,033         | 21,074        | 77,252         | 11,984        | 73,808         | 7,115         | 6,002,132          |
| valutë   | 993,568                | 2,529,062         | 86,061           | 24,907         | 53,494         | 43,558         | 1,740          | 21,551         | -              | 4,815          | 3,042          | 1,461         | 11,041         | -              | 7,666          | 1,239          | -             | 52,032         | 11,310        | -              | 9,376         | 3,855,923          |
| <b>Kredi afatgjatë</b>                         | <b>7,581,781</b>       | <b>41,842,712</b> | <b>817,859</b>   | <b>136,777</b> | <b>507,635</b> | <b>448,836</b> | <b>120,898</b> | <b>94,620</b>  | <b>58,465</b>  | <b>482,246</b> | <b>40,584</b>  | <b>1,990</b>  | <b>21,770</b>  | <b>30,788</b>  | <b>69,224</b>  | <b>187,958</b> | <b>12,280</b> | <b>129,151</b> | <b>17,812</b> | <b>51,210</b>  | <b>1,885</b>  | <b>52,656,481</b>  |
| lekë   | -                      | 16,002,696        | 502,677          | 125,373        | 257,324        | 134,655        | 96,876         | 89,275         | 54,447         | 326,957        | 40,584         | 1,990         | 21,770         | 30,788         | 55,432         | 152,753        | 12,280        | 102,878        | 14,036        | 40,665         | 1,885         | 18,065,340         |
| valutë   | 7,581,781              | 25,840,017        | 315,182          | 11,404         | 250,311        | 314,180        | 24,022         | 5,345          | 4,018          | 155,288        | -              | -             | -              | -              | 13,792         | 35,205         | -             | 26,273         | 3,776         | 10,545         | -             | 34,591,141         |
| <b>Totali</b>                                  | <b>12,395,950</b>      | <b>84,113,682</b> | <b>1,752,060</b> | <b>295,348</b> | <b>956,949</b> | <b>772,886</b> | <b>298,002</b> | <b>403,209</b> | <b>116,661</b> | <b>815,374</b> | <b>129,972</b> | <b>20,824</b> | <b>103,799</b> | <b>142,168</b> | <b>198,675</b> | <b>292,302</b> | <b>49,640</b> | <b>418,543</b> | <b>47,196</b> | <b>155,558</b> | <b>33,023</b> | <b>103,511,820</b> |

| Kredia sipas degëve të ekonomisë dhe vendodhjes gjeografike |                        |                   |                  |                |                |                |                |                |                |                |                |               |                |                |                |                |               |                |               |                |               |                    |
|---|------------------------|-------------------|------------------|----------------|----------------|----------------|----------------|----------------|----------------|----------------|----------------|---------------|----------------|----------------|----------------|----------------|---------------|----------------|---------------|----------------|---------------|--------------------|
| ne mije leke  | Kredi tek jorezidentet | Tirane            | Durres           | Elbasan        | Shkoder        | Korce          | Vlore          | Lushnje        | Gjirokaster    | Fier           | Berat          | Pogradec      | Sarande        | Peshkopi       | Kukes          | Lezhe          | Burrel        | Kavaje         | Ballsh        | Kruje          | Skrapar       | Totali             |
| <b>Bizneset</b>   | <b>12,380,613</b>      | <b>76,149,435</b> | <b>983,070</b>   | <b>166,185</b> | <b>607,371</b> | <b>626,824</b> | <b>69,567</b>  | <b>222,103</b> | <b>31,509</b>  | <b>492,033</b> | <b>17,046</b>  | <b>1,783</b>  | <b>38,532</b>  | <b>62,952</b>  | <b>111,078</b> | <b>154,615</b> | <b>12,342</b> | <b>253,185</b> | <b>7,684</b>  | <b>54,965</b>  | <b>14,996</b> | <b>92,457,890</b>  |
| Bujqesi, blegtori, silvikultura                             | -                      | 219,310           | 25,455           | 942            | 18,510         | 4,440          | 3,722          | 10,823         | 4,655          | 7,399          | 8,066          | -             | 14,050         | 26,110         | 5,066          | 31,886         | -             | 21,429         | 7,246         | 2,439          | -             | 411,549            |
| Peshkimi  | -                      | 875               | 8,416            | -              | -              | -              | -              | 7              | -              | -              | -              | -             | 7,695          | -              | -              | -              | -             | 5,283          | -             | -              | -             | 22,277             |
| Industria nxjerrëse   | -                      | 518,861           | 5                | -              | -              | -              | -              | -              | -              | -              | -              | -             | -              | 5,731          | -              | -              | -             | -              | -             | -              | -             | 524,596            |
| Industria perpunuese  | 574,893                | 9,292,787         | 207,371          | 2,927          | 101,950        | 90,978         | 1,717          | 83,380         | 7              | 3,747          | 2,490          | -             | 7,615          | -              | 11,309         | 4,290          | 4,207         | 27,824         | -             | 14,076         | -             | 10,431,570         |
| Prodhimi  | 135,992                | 151,897           | 57,978           | -              | 194,710        | 129,715        | -              | 3,144          | 300            | 1,007          | -              | -             | 17             | 6,495          | -              | -              | 33            | 15,265         | -             | 2,637          | -             | 699,191            |
| Ndertimi  | 4,466,741              | 13,885,907        | 61,708           | -              | 9,410          | 30,953         | 1,276          | 19,849         | -              | 75,637         | -              | -             | 7              | -              | 20,030         | -              | 3,591         | 42,928         | -             | -              | -             | 18,618,036         |
| Tregtia   | 3,650,902              | 35,105,563        | 326,691          | 106,916        | 94,331         | 15,189         | 53,194         | 63,651         | 5,311          | 228,549        | 3,239          | 107           | 1,569          | 13,226         | 39,357         | 48,522         | 3,954         | 115,965        | 414           | 17,297         | 14,511        | 39,908,457         |
| Hotele dhe restorante                                       | 401,053                | 2,009,645         | 85,102           | 34,640         | 55,035         | 274,194        | 4,819          | 4,634          | 12,980         | 110,817        | 269            | 488           | 6,451          | 7,653          | 2,681          | 9,035          | 1             | 9,683          | 23            | 9,310          | 485           | 3,038,997          |
| Transport dhe telekomunikacion                              | 4,020                  | 647,613           | 6,580            | -              | 966            | -              | 732            | 11,030         | 1,232          | 987            | -              | -             | -              | 766            | 2,687          | 1,742          | -             | 508            | -             | -              | -             | 678,864            |
| Pasuri e patundshme   | -                      | 2,143,373         | 3,313            | -              | -              | -              | -              | -              | -              | -              | -              | -             | -              | -              | -              | -              | -             | -              | -             | -              | -             | 2,146,686          |
| Administrim publik  | -                      | 89,876            | -                | -              | -              | -              | -              | -              | -              | -              | -              | -             | -              | -              | -              | -              | -             | -              | -             | -              | -             | 89,876             |
| Arsimi  | -                      | 2,248,769         | -                | -              | -              | -              | -              | -              | -              | -              | -              | -             | -              | -              | -              | -              | -             | -              | -             | -              | -             | 2,248,769          |
| Shendetit dhe veprimtari sociale                            | -                      | 375,082           | 37,142           | 2,287          | 1,068          | 11,016         | 1,321          | 14,161         | 6,298          | 478            | 114            | -             | -              | -              | 57             | -              | 485           | 9,089          | -             | 210            | -             | 458,808            |
| Sherbime kolektive, sociale                                 | 3,147,015              | 8,486,988         | 163,310          | 18,473         | 103,133        | 70,338         | 2,787          | 11,424         | 726            | 63,411         | 2,052          | 1,189         | 1,128          | 181            | 29,890         | 59,140         | 71            | 5,209          | -             | 8,996          | -             | 12,175,462         |
| Media dhe lojra fati  | -                      | 972,889           | -                | -              | 28,257         | -              | -              | -              | -              | -              | 816            | -             | -              | 2,791          | -              | -              | -             | -              | -             | -              | -             | 1,004,752          |
| <b>Individet</b>  | <b>15,337</b>          | <b>7,964,247</b>  | <b>768,990</b>   | <b>129,164</b> | <b>349,578</b> | <b>146,062</b> | <b>228,434</b> | <b>181,106</b> | <b>85,151</b>  | <b>323,341</b> | <b>112,926</b> | <b>19,040</b> | <b>65,267</b>  | <b>79,215</b>  | <b>87,597</b>  | <b>137,687</b> | <b>37,299</b> | <b>165,358</b> | <b>39,512</b> | <b>100,593</b> | <b>18,027</b> | <b>11,053,930</b>  |
| Kredi Hipotekore  | 14,890                 | 4,722,205         | 343,323          | 56,062         | 141,720        | 40,535         | 46,165         | 57,775         | 21,380         | 161,668        | 28,224         | -             | 1,083          | 8,171          | 20,627         | 43,579         | 1,850         | 34,111         | 3,914         | 19,674         | 1,885         | 5,768,841          |
| Kredi Konsumatore   | 447                    | 3,122,058         | 384,118          | 59,966         | 185,710        | 61,696         | 173,840        | 100,858        | 54,386         | 133,056        | 50,156         | 15,029        | 22,405         | 54,719         | 53,754         | 83,167         | 31,675        | 125,829        | 23,957        | 74,974         | (157,424)     | 4,654,376          |
| Te tjera  | -                      | 119,984           | 41,549           | 13,136         | 22,149         | 43,831         | 8,429          | 22,473         | 9,385          | 28,617         | 34,546         | 4,011         | 41,779         | 16,326         | 13,215         | 10,940         | 3,773         | 5,418          | 11,641        | 5,944          | 173,565       | 630,712            |
| <b>Totali</b>   | <b>12,395,950</b>      | <b>84,113,682</b> | <b>1,752,060</b> | <b>295,348</b> | <b>956,949</b> | <b>772,886</b> | <b>298,002</b> | <b>403,209</b> | <b>116,661</b> | <b>815,374</b> | <b>129,972</b> | <b>20,824</b> | <b>103,799</b> | <b>142,168</b> | <b>198,675</b> | <b>292,302</b> | <b>49,640</b> | <b>418,543</b> | <b>47,196</b> | <b>155,558</b> | <b>33,023</b> | <b>103,511,820</b> |



# Publikim sipas rregullores "Per kerkesat minimale te publikimit te informacionit nga bankat"

Credins Bank Sh.a

| Levizjet e fondeve rezerve   |                   |                       |                         |                                  |                                     |                   |
|--|-------------------|-----------------------|-------------------------|----------------------------------|-------------------------------------|-------------------|
| ne mije leke   | Teprica në fillim | Shtimi i provigjoneve | Rimarrje e provigjoneve | Kreditë e fshira gjatë periudhës | Korrigjime të tjera gjatë periudhës | Teprica në fund   |
| FR për zhvlerësimin e bonove të përshtatshme për refinancim me Bankën Qendrore                       | -                 | -                     | -                       | -                                | -                                   | -                 |
| FR për llogaritë për t'u arkëtuar nga bankat, inst.e kreditit e inst.tjera fin me status të dyshimtë | 7,770             | -                     | -                       | -                                | -                                   | 7,770             |
| FR për mbulimin e humbjeve nga huatë nënstandarde  | 2,645,782         | 694,682               | 365,720                 | -                                | 296,364                             | 3,271,107         |
| FR për mbulimin e humbjeve nga huatë e dyshimta  | 2,960,740         | 338,989               | 187,067                 | -                                | (344,735)                           | 2,767,927         |
| FR për mbulimin e humbjeve nga huatë e humbura   | 3,463,624         | 160,410               | 1,261                   | 618,560                          | 448,361                             | 3,452,574         |
| FR mbul. e humb. nga llog. për t'u arkëtuar prej Qeverise e org. tjera publ. me status të dyshimtë   | -                 | -                     | -                       | -                                | -                                   | -                 |
| FR për llogaritë për t'u arkëtuar të klientëve në status të dyshimtë përveç huave                    | -                 | -                     | -                       | -                                | -                                   | -                 |
| FR për të mbuluar zhvlerësimin   | -                 | -                     | -                       | -                                | -                                   | -                 |
| FR për të mbuluar zhvlerësimin   | -                 | -                     | -                       | -                                | -                                   | -                 |
| FR për të mbuluar zhvlerësimin   | -                 | -                     | -                       | -                                | -                                   | -                 |
| FR për zhvlerësimin e mjeteve të tjera   | 149,783           | 23,037                | -                       | -                                | 31,899                              | 204,720           |
| FR për zhvlerësimin  | -                 | -                     | -                       | -                                | -                                   | -                 |
| FR për zhvlerësimin  | -                 | -                     | -                       | -                                | -                                   | -                 |
| FR për amortizimin e mjeteve të qëndrueshme  | -                 | 78,290                | -                       | -                                | -                                   | -                 |
| FR për rrezique e shpenzime  | 1,114,673         | 197,723               | 283,118                 | -                                | 166,138                             | 1,195,416         |
| FR specifike të tjera  | 1,525             | -                     | -                       | -                                | -                                   | 1,525             |
| <b>Totali</b>  | <b>10,343,897</b> | <b>1,493,131</b>      | <b>837,167</b>          | <b>618,560</b>                   | <b>598,027</b>                      | <b>10,901,038</b> |

## 5.2.2 Informacion mbi portofolin e kredise sipas metodes standard

Ne baze te urdherit me date 27/04/2015, "Mbi njohjen e institucioneve te jashtme te vleresimit te kredise, te pranuar", Banka e Shqiperise ka publikuar listen e ECAI te cilat mund te perdoren nga bankat per llogaritjen e ponderimit ne baze te rregullores mbi "Per Raportin e Mjaftueshmerise se Kapitalit".

Lista e ECAI te cilat mund te perdoren nga Banka:

- Moody's
- Fitch
- Standard and Poor's
- Japan Credit Rating (JCR)

Banka Credins aktualisht perdor per qellime te mjaftueshmerise se kapitalit tre agjencite e para te vleresimit.

| Tipet e ekspozimit dhe vleresimi sipas metodes standarte                                      |                                 |
|---|---------------------------------|
| Klasat e ekspozimeve sipas llojit te rrezikut   | ECAI i Përdorur                 |
| Ekspozime ose ekspozime të mundshme ndaj qeverive qendrore ose bankave qendrore;              | Moody's, Fitch; Standard&Poor's |
| Ekspozime ose ekspozime të mundshme ndaj qeverive rajonale ose autoriteteve lokale;           | Moody's, Fitch; Standard&Poor's |
| Ekspozime ose ekspozime të mundshme ndaj organeve administrative dhe ndërmarrjeve jo tregtare | Moody's, Fitch; Standard&Poor's |
| Ekspozime ose ekspozime të mundshme ndaj bankave shumëpalëshe të zhvillimit;                  | Moody's, Fitch; Standard&Poor's |
| Ekspozime ose ekspozime të mundshme ndaj organizatave ndërkombëtare;                          | Moody's, Fitch; Standard&Poor's |
| Ekspozime ose ekspozime të mundshme ndaj institucioneve të mbikëqyrura;                       | Moody's, Fitch; Standard&Poor's |
| Ekspozime ose ekspozime të mundshme ndaj shoqërive tregtare (korporatave);                    | Moody's, Fitch; Standard&Poor's |
| Ekspozime ose ekspozime të mundshme ndaj portofoleve me pakicë (retail);                      |                                 |
| Ekspozime ose ekspozime të mundshme të siguruara me kolateral pasuri të paluajtshme;          |                                 |
| Ekspozime (kredi) me probleme;  |                                 |
| Ekspozime ndaj kategorive të klasifikuara me rrezik të lartë;                                 |                                 |
| Ekspozime në formën e obligacioneve të garantuara;  | Moody's, Fitch; Standard&Poor's |
| Ekspozime në formën e titujve të sipërmarrjeve të investimeve kolektive SiK;                  | Moody's, Fitch; Standard&Poor's |
| Zëra të tjerë   | Moody's, Fitch; Standard&Poor's |
| Pozicionet e titullimit SA  | Moody's, Fitch; Standard&Poor's |

# Publikim sipas rregullores "Per kerkesat minimale te publikimit te informacionit nga bankat"

Credins Bank Sh.a

| Rreziku i kredise   |  |                                       |
|---|--|---------------------------------------|
| ne mije leke  | Para aplikimit te teknikave te zbutjes | Pas aplikimit te teknikave te zbutjes |
| <b>Shuma e ekspozimeve të ponderuara me rrezik për rrezikun e kredisë, kundërpartisë, dhe rrezikun e shlyerjes së transaksioneve jo-DVP - Metoda Standarde (SA)</b> | <b>163,809,332</b>                     | <b>160,356,262</b>                    |
| Ekspozime ose ekspozime të mundshme ndaj qeverive qendrore ose bankave qendrore;  | 33,111,038                             | 32,787,433                            |
| Ekspozime ose ekspozime të mundshme ndaj qeverive rajonale ose autoriteteve lokale;   | 320                                    | 300                                   |
| Ekspozime ose ekspozime të mundshme ndaj organeve administrative dhe ndërmarrjeve jo tregtare (organizatat joqeveritare/jofitimprurëse);                            | 11,940                                 | 10,940                                |
| Ekspozime ose ekspozime të mundshme ndaj bankave shumëpalëshe të zhvillimit;  | -                                      | -                                     |
| Ekspozime ose ekspozime të mundshme ndaj organizatave ndërkombëtare;  | -                                      | -                                     |
| Ekspozime ose ekspozime të mundshme ndaj institucioneve të mbikëqyrura;   | 18,635,601                             | 18,615,027                            |
| Ekspozime ose ekspozime të mundshme ndaj shoqërive tregtare (korporatave);  | 41,001,996                             | 40,242,592                            |
| Ekspozime ose ekspozime të mundshme ndaj portofoleve me pakicë (retail);  | 9,898,704                              | 8,818,572                             |
| Ekspozime ose ekspozime të mundshme të siguruar me kolateral pasuri të paluajtshme;   | 19,039,617                             | 19,039,617                            |
| Ekspozime (kredi) me probleme;  | 16,177,503                             | 15,833,853                            |
| Ekspozime ndaj kategorive të klasifikuara me rrezik të lartë;   | 13,515,263                             | 12,590,577                            |
| Ekspozime në formën e obligacioneve të garantuara;  | -                                      | -                                     |
| Ekspozime në formën e titujve të sipërmarrjeve të investimeve kolektive SiK;  | -                                      | -                                     |
| Zëra të tjerë   | 12,417,350                             | 12,417,350                            |
| Pozicionet e titullimit SA nga të cilat: rritullzime  | -                                      | -                                     |

## 5.2.3 Teknikat e zbutjes se rrezikut

| Mbrojtja e financiar e kredise         |  |
|--|--|
| ne mije leke                           | Vlera e ekspozimit neto pas perdorimit te teknikave te zbutjes |
| Kolaterali Financiar                   | 156,045,399  |
| Netimi ne bilanc                       | -  |
| Marreveshje tip te netimit/kompensimit | -  |
| Mbrojtje te tjera te pranueshme        | -  |
| Mbrojtja e pafinancuar e kredise       | -  |
| Garanci                                | -  |
| Kundergranaci                          | -  |
| Derivatet e kredise                    | -  |

## 5.2.4 Rreziqet e tregut

Rreziku i tregut eshte rreziku qe ndryshimi ne cmimet e tregut, si normat e interesit, cmimet e kapitalit, normat e kursit te kembimit do te ndikojne ne te ardhurat e Bankes apo vleren e instrumentave financiare.

Vleresimi i kerkeses per kapital per rrezikun e tregut llogaritet bazuar ne Rregulloren Nr. 48, date 31.07.2013, "Per raportin e mjaftueshmerise se kapitalit", kreu VII Rreziku i tregut. Ne perputhje me rregulloren dhe bazuar ne strukturen e librit te bankes dhe librit te tregtueshem, banka llogarit kerkesen per kapital per rrezikun e tregut si shume te:

- kerkeses per kapital per aktivitetin ne librin e tregtueshem, nese plotesohen kriteret sipas shenimit me poshte:
  - kerkesen per kapital per rreziqet e pozicionit;
  - kerkesen per kapital per rrezikun e perqendrimit.
- kerkeses per kapital rregullator per te gjitha pozicionet e bankes (pozicione ne librin e tregtueshem dhe pozicione ne librat e bankes), e cila perfshin:
  - kerkesen per kapital per rrezikun e kursit te kembimit;
  - kerkesen per kapital per rrezikun e shlyerjes.

Banka llogarit kerkesen per kapital per aktivitetin ne librin e tregtueshem, sic specifikohet ne kreun III te rregullores, ne rast se plotesohen kushtet e meposhtme:

- gjate dy gjashtemujoreve te fundit, raporti i vleres mesatare kontabel te librit te tregtueshem ndaj totalit te aktivitetit nuk eshte me i larte se 5%. Ne asnje kohe ky raport nuk eshte me i larte se 6%;

# Publikim sipas rregullores "Per kerkesat minimale te publikimit te informacionit nga bankat"

Credins Bank Sh.a

- gjate dy gjashtemujoreve te fundit, vlera mesatare kontabel e librit te tregtueshem nuk eshte me e larte se 15 milione Euro. Ne asnje kohe kjo vlere nuk eshte me e larte se 20 milione Euro.

Banka llogarit vetem riskun e tregut per pozicionin e hapur valutor, ku ne baze te rregullores per mjaftueshmerine e kapitalit banka llogarit kerkese per kapital ne lidhje me riskun e tregut nese pozicioni valutor eshte me shume se 2% e kapitalit rregullator.

| Rreziqet e tregut   |                               |                     |
|---|-------------------------------|---------------------|
| ne mije leke  | Ekspozimi i ponderuar me risk | Kerkesa per kapital |
| <b>Shuma e ekspozimeve të ponderuara me rrezik për rreziqet e tregut</b>                            |                               |                     |
| <b>Shuma e ekspozimit me rrezik për rrezikun e shlyerjes</b>  | 1,147,361                     | 91,789              |
| Rreziku i shlyerjes në librin e bankës  | -                             | -                   |
| Rreziku i shlyerjes në librin e tregtueshëm   | -                             | -                   |
| <b>Shuma e ekspozimit me rrezik për rrezikun e pozicionit, kursit të këmbimit dhe mallrave (SA)</b> | 1,147,361                     | 91,789              |
| Rreziku i pozicionit të titujve të borxhit  | -                             | -                   |
| Rreziku i pozicionit të instrumentave të kapitalit  | -                             | -                   |
| Rreziku i kursit të këmbimit  | 1,147,361                     | 91,789              |
| Rreziku i investimeve në mallra   | -                             | -                   |

## 5.2.5 Rreziku operacional dhe rreziqet e tjera

Rreziku operacional eshte rreziku i humbjes qe rrjedh nga deshtimet ne sistemet, gabimet njerezore, mashtrimi apo ngjarjet te jashtme. Kur kontrollet nuk funksionojne, rreziqet operacionale mund te shkaktoje deme te reputacionit, te sjellin pasoja ligjore ose rregullatore, ose te cojne ne humbje financiare. Banka, nepermjet strukturave te dedikuara qe ka ngritur, ben monitorimin dhe manaxhimin e ketyre rreziqeve nepermjet nje kuadri kontrolli dhe duke monitoruar dhe ju pergjigjur rreziqeve te mundshme. Kontrollet perfshijne ndarjen efektive te detyrave, aksesin, autorizimin dhe procedurat e rakordimeve, edukimin e stafit dhe proceset e vleresimit, te tilla si perdorimi i auditimit te brendshem.

Vleresimi i kerkeses per kapital per rrezikut operacional llogaritet bazuar ne Rregulloren Nr.48, date 31.07.2013, "Per raportin e mjaftueshmerise se kapitalit", kreut VIII Rreziku operacional, sipas metodës se treguesit baze te percaktuar ne kete rregullore.

Sipas kesaj metode, kerkesa per kapital llogaritet si mesatarja e tre viteve te fundit te te ardhures neto, sipas cdo periudhe raportuese. Kerkesa per kapital per periudhen eshte bazuar ne te ardhuren neto te tre viteve te fundit dhe nje koeficienti  $\alpha$  prej 15%.

| Rreziku operacional  |           |           |               |  |        |               |                     |                                   |
|--|-----------|-----------|---------------|--|--------|---------------|---------------------|-----------------------------------|
| Aktiviteti bankar  | Treguesi  |           |               | Kredi dhe paradhënie (Në rast të aplikimit të metodës standarte të avancuar) |        |               | Kërkesa për kapital | Ekspozimet e ponderuara me rrezik |
|  | Viti-3    | Viti-2    | Viti i fundit | Viti-3   | Viti-2 | Viti i fundit |                     |                                   |
|  | 010       | 020       | 030           | 040  | 050    | 060           |                     |                                   |
| ne mije leke   |           |           |               |  |        |               |                     |                                   |
| Totali i aktiviteteve bankare subjekt i metodës se treguesit bazik (BIA) | 4,607,202 | 5,314,049 | 6,502,172     |  |        |               | 821,171             | 10,264,638                        |

## 5.2.6 Rreziku i normes se interesit

Rreziku i normes se interesit ndaj te cilit jane ekspozuar portofolet e Bankes eshte rreziku i humbjes nga luhatjet e flukseve te ardhshme te parase ose vleres se drejte te instrumenteve financiare per shkak te ndryshimit te normave te interesit te tregut.

Banka vlereson dhe raporton ndjeshmerine e te gjithë pozicioneve ne librin e bankes ndaj luhatshmerise se normave te interesit. Banka mat rrezikun e normave te interesit, bazuar ne udhezimin "Mbi administrimin e rrezikut te normes se interesit ne librin e bankes" date 30.04.2013, nepermjet metodës se vleresimit te ndryshimit ne ekspozimin e librit te bankes duke supozuar nje goditje (shock) prej +200 pikesh baze ne kurben reference te kthimit.

# Publikim sipas rregullores "Per kerkesat minimale te publikimit te informacionit nga bankat"

Credins Bank Sh.a

Efekte qe rezultojne ne ekspozimin e librit te bankes krahasohet kundrejt kapitalit rregullator. Ky raport duhet te jete nen 20% ne menyre qe banka te mos konsiderohet teper e rrezikuar ndaj rrezikut te normave te interesit.

Burimet kryesore te lidhura me rrezikun e normes se interesit vleresohen:

- rreziku i ricimit;
- rreziku i kurbes se kthimit (yield);
- rreziku baze, dhe
- rreziku i opsioneve.

Raporti per administrimin e rrezikut te normes se interesit ne librin te bankes mbulon te gjithe pozicionet e librit te bankes te ndjeshme ndaj normave te interesit. Raporti fokusohet ne monedhat kryesore (konsiderohen te tilla nese perbejne mbi 5% te aktiveve totale): ALL, EUR, USD dhe te tjeret. Pozicionet jane te ndare sipas llojit te produktit dhe llojit te normes (norme fikse kundrejt normes se ndryshueshme).

Pozicionet shperndahen ne intervalet kohore perkatese si me poshte:

- Pozicionet me norme fikse jane caktuar ne intervalin kohor sipas maturimit te tyre
- Pozicionet me norme te ndryshueshme jane caktuar sipas dates se ardhshme te rishikimit te normes se interesit.
- Pozicionet me maturitet te papercaktuar ose per te cilat nuk njihet periudha e ndryshimit te normes se interesit apo kjo periudhe nuk mund te percaktohet me siguri, shperndahen duke u bazuar ne metodologjine e brendshme te bankes "Modelimi I Cmimeve te brendshem dhe Rrezikut te Normes se Interesit per produktet me maturitet te papercaktuar /produktet te administrueshme". Percaktimi I ketij modeli bazohet kryesisht ne volume historike, normat historike te interesit dhe modelit te brendshem te likuiditetit.
- Llogarite rrjedhese dhe depozitat pa afat, ne pasiv te bilancit, shperndahen sipas menyres se percaktuar me poshte:
  - ne intervalin kohor "at sight" (menjehere/pa afat) vendoset nje perqindje fikse (25%) e llogarive rrjedhese dhe depozitave pa afat;
  - ne intervalet kohore nga "deri ne 1 muaj" ne "4-5 vjet" vendosen ne menyre proporcionale me numrin e muajve qe permban intervali, llogarite e mbetura (75%) e atyre te perfshira ne shkronjen "a" me siper;
- Rezerva e detyrueshme ne leke prane Bankes se Shqiperise caktohen ne zonen kohore "deri ne 1 muaj", ndersa rezerva e detyrueshme ne monedhe te huaj konsiderohet si pozicion jo i ndjeshem ndaj rrezikut te normes se interesit
- Kredite me problem caktohen ne intervalin kohor "2-3 vjet".

Raporti per administrimin e rrezikut te normes se interesit ne librin e bankes perlllogaritet me frekuence tremujore.

## Rreziku i normes se interesit

ne mije leke

**Totali i pozicioneve  
te ponderuara**

|  |                   |
|--|-------------------|
| Pozicionet e ponderuara neto ne monedhen Lek - (FIR+VIR)                                 | 300,059           |
| Pozicionet e ponderuara neto ne monedhen EUR - (FIR+VIR)                                 | (649,775)         |
| Pozicionet e ponderuara neto ne monedhen USD - (FIR+VIR)                                 | (37,443)          |
| Pozicionet e ponderuara neto ne monedhat dytesore (CAD,AUD,CHF,GBP, CNY,JPY) - (FIR+VIR) | (5,970)           |
| <b>Ndryshimi ne vleren e ekspozimit</b>  | <b>(393,128)</b>  |
| Kapitali rregullator   | <b>16,028,576</b> |
| <b>(Ndryshimi ne vleren e ekspozimit / Kapitali rregullator) * 100</b>                   | <b>-2.45%</b>     |

## Publikim sipas rregullores "Per kerkesat minimale te publikimit te informacionit nga bankat"

Credins Bank Sh.a

### 5.2.7 Rreziku i likuiditetit

Rreziku i likuiditetit eshte rreziku qe Banka nuk do te permbushe pagesen e angazhimeve qe lindin nga detyrimet financiare.

Qendrimi i Bankes ne administrimin e likuiditetit eshte te siguroje vazhdimisht likuiditet te mjaftueshem per te shlyer detyrimet si ne kushte normale ashtu edhe ne kushte te pafavorshme, pa pesuar humbje te papranueshme apo te rrezikoje te demtoje emrin e saj.

Likuiditeti afatshkurter administrohet nga Departamenti i Thesarit, ndersa likuiditeti afatmesem dhe afatgjate administrohet nga Komiteti i Aktiveve dhe Detyrimeve ALCO. Divizioni i Administrimit te Riskut raporton ne menyre periodike ne ALCO dhe Departamenti i Thesarit mbi ekspozimin ndaj rrezikut te likuiditetit.

Departamenti i Thesarit mban nje portofol aktivesh me likuiditet afatshkurter, perbere nga letra me vlera me maturim afatshkurter, hua dhe paradhenie ndaj bankave te tjera dhe facilitete te tjera nderbankare, per te siguruar nje nivel te mjaftueshem likuiditeti te Bankes.

Raportet ditore te Thesarit si edhe ato javore e mujore te Drejtorise se Risqeve te Tjera mbulojne pozicionin e likuiditetit te Bankes. Te gjitha politikat dhe procedurat jane subjekt i rishikimeve dhe aprovimeve nga ALCO.

Menyrat kryesore te perdorura nga Banka per administrimin e rrezikut te likuiditetit jane raportet e likuiditetit dhe vleresimi i hendekut per periudha specifike.

| Aktivet sipas maturimit te mbetur                      |                   |                  |                   |                   |                   |                   |                   |                    |
|--|-------------------|------------------|-------------------|-------------------|-------------------|-------------------|-------------------|--------------------|
| ne mije leke   | Deri 7 dite       | 7 dite - 1 muaj  | 1 - 3 muaj        | 3 - 6 muaj        | 6 - 12 muaj       | 1 - 5 vjet        | > 5 vjet          | Total              |
| <b>Veprim me thesarin dhe nderbankare</b>              | <b>23,128,084</b> | <b>1,918,482</b> | <b>4,601,156</b>  | <b>6,489,275</b>  | <b>6,672,680</b>  | <b>983,687</b>    | -                 | <b>43,793,364</b>  |
| Arka   | 5,760,118         | -                | -                 | -                 | -                 | -                 | -                 | 5,760,118          |
| Llogari me bankën qendrore                             | 1,589,093         | 799,121          | 1,832,035         | 2,482,258         | 3,665,578         | 932,995           | -                 | 11,301,079         |
| Bono thesari   | 1,214,316         | 9,503            | 233,511           | 3,902,374         | 2,846,783         | -                 | -                 | 8,206,488          |
| Llogari me institucione financiare                     | 14,564,557        | 1,109,858        | 2,535,610         | 104,643           | 160,319           | 50,693            | -                 | 18,525,679         |
| <b>Veprimet me klientet</b>                            | <b>587,500</b>    | <b>3,297,079</b> | <b>6,219,027</b>  | <b>13,046,388</b> | <b>14,310,924</b> | <b>47,604,195</b> | <b>18,476,808</b> | <b>103,541,922</b> |
| Hua standarde dhe paradhenie për klientët              | 547,657           | 3,123,692        | 5,798,865         | 11,015,729        | 13,412,336        | 19,513,265        | 17,095,844        | 70,507,388         |
| Hua dhe paradhenie të pakthyera në afat për klientët   | -                 | -                | -                 | -                 | -                 | -                 | -                 | -                  |
| Hua në ndjekje   | 9,741             | 173,387          | 420,162           | 2,030,659         | 898,588           | 1,427,987         | 1,380,964         | 6,341,489          |
| Hua nënstandarde                                       | -                 | -                | -                 | -                 | -                 | 17,674,879        | -                 | 17,674,879         |
| Hua të dyshimta  | -                 | -                | -                 | -                 | -                 | 5,535,490         | -                 | 5,535,490          |
| Hua të humbura   | -                 | -                | -                 | -                 | -                 | 3,452,574         | -                 | 3,452,574          |
| Llogari rrjedhëse të klientëve                         | 30,102            | -                | -                 | -                 | -                 | -                 | -                 | 30,102             |
| Llogari të tjera të klientëve                          | -                 | -                | -                 | -                 | -                 | -                 | -                 | -                  |
| Llogari për t'u arkëtuar të klientëve në stat.dyshimtë | -                 | -                | -                 | -                 | -                 | -                 | -                 | -                  |
| <b>Veprime me administraten publike</b>                | <b>14</b>         | -                | -                 | -                 | -                 | -                 | -                 | <b>14</b>          |
| <b>Transaksione te letrave me vlere</b>                | <b>18,379</b>     | <b>128,933</b>   | <b>349,571</b>    | <b>889,323</b>    | <b>1,193,302</b>  | <b>4,712,778</b>  | <b>5,987,280</b>  | <b>13,279,565</b>  |
| <b>Mjete te tjera</b>                                  | -                 | <b>32,668</b>    | <b>786,891</b>    | <b>8,543</b>      | <b>164,540</b>    | <b>159,656</b>    | <b>3,684,541</b>  | <b>4,507,760</b>   |
| <b>Veprime si agent</b>                                | -                 | -                | -                 | -                 | -                 | -                 | -                 | -                  |
| <b>Llogarite e marredhenieve</b>                       | -                 | -                | -                 | -                 | -                 | -                 | -                 | -                  |
| <b>Te tjera</b>  | <b>23,712</b>     | -                | <b>140,076</b>    | -                 | -                 | -                 | -                 | <b>163,788</b>     |
| <b>Mjete te qendrueshme</b>                            | -                 | -                | -                 | -                 | -                 | -                 | <b>2,183,486</b>  | <b>2,183,486</b>   |
| Interesa pjesëmarrës dhe filiale                       | -                 | -                | -                 | -                 | -                 | -                 | 84,151            | 84,151             |
| Mjete të qëndrueshme të tjera                          | -                 | -                | -                 | -                 | -                 | -                 | 2,099,335         | 2,099,335          |
| <b>Totali i aktivt</b>                                 | <b>23,757,689</b> | <b>5,377,162</b> | <b>12,096,721</b> | <b>20,433,530</b> | <b>22,012,366</b> | <b>53,460,317</b> | <b>30,332,115</b> | <b>167,469,899</b> |

## Publikim sipas rregullores "Per kerkesat minimale te publikimit te informacionit nga bankat"

Credins Bank Sh.a

| Pasivet sipas maturimit te mbetur                              |                   |                   |                   |                   |                   |                   |                   |                    |
|--|-------------------|-------------------|-------------------|-------------------|-------------------|-------------------|-------------------|--------------------|
| ne mije leke   | Deri 7 dite       | 7 dite - 1 muaj   | 1 - 3 muaj        | 3 - 6 muaj        | 6 - 12 muaj       | 1 - 5 vjet        | > 5 vjet          | Total              |
| <b>Veprimet me institucionet financiare</b>                    | <b>1,077,599</b>  | <b>24,807</b>     | <b>140,801</b>    | <b>1,340,538</b>  | <b>73,714</b>     | <b>715,397</b>    | -                 | <b>3,372,856</b>   |
| Llogari me bankën qendrore                                     | 135,098           | -                 | -                 | -                 | -                 | -                 | -                 | 135,098            |
| Bono thesari   | -                 | -                 | -                 | -                 | -                 | -                 | -                 | -                  |
| Llogari me institucione financiare                             | 942,500           | 24,807            | 140,801           | 1,340,538         | 73,714            | 715,397           | -                 | 3,237,758          |
| <b>Veprime me klientet</b>                                     | <b>13,719,858</b> | <b>8,864,177</b>  | <b>22,076,929</b> | <b>24,275,787</b> | <b>40,176,431</b> | <b>19,410,360</b> | -                 | <b>128,523,542</b> |
| Llogari rrjedhëse  | 750,259           | 1,393,339         | 4,287,196         | 6,430,793         | 8,574,391         | -                 | -                 | 21,435,978         |
| Llogari depozitash pa afat                                     | 10,565,655        | -                 | -                 | -                 | -                 | -                 | -                 | 10,565,655         |
| Llogari depozitash me afat                                     | 2,403,943         | 6,889,555         | 14,438,167        | 17,844,993        | 31,266,750        | 19,407,897        | -                 | 92,251,305         |
| Llogari të tjera të klientëve                                  | -                 | 581,284           | 3,351,567         | -                 | 335,290           | 2,463             | -                 | 4,270,604          |
| <b>Veprime me administraten publike</b>                        | <b>3,343,722</b>  | <b>2,958,728</b>  | <b>498,177</b>    | <b>172,203</b>    | <b>40,764</b>     | <b>182,751</b>    | -                 | <b>7,196,344</b>   |
| <b>Veprimet me letrat me vlerë</b>                             | -                 | -                 | -                 | -                 | -                 | -                 | -                 | -                  |
| Borxhe të përfaqësuar nga letrat me vlerë                      | -                 | -                 | -                 | -                 | -                 | -                 | -                 | -                  |
| Letra me vlerë të shitura sipas marrëveshjes së riblerjes repo | -                 | -                 | -                 | -                 | -                 | -                 | -                 | -                  |
| Të tjera   | -                 | -                 | -                 | -                 | -                 | -                 | -                 | -                  |
| <b>Detyrime te tjera</b>                                       | -                 | <b>285,140</b>    | -                 | -                 | -                 | -                 | -                 | <b>285,140</b>     |
| <b>Veprimet si agjent</b>                                      | 156,800           | -                 | -                 | -                 | -                 | -                 | -                 | 156,800            |
| <b>Llogari marredheniesh</b>                                   | -                 | -                 | -                 | -                 | -                 | -                 | -                 | -                  |
| <b>Te tjera</b>  | <b>654,510</b>    | -                 | -                 | -                 | -                 | -                 | -                 | <b>654,510</b>     |
| <b>Burimet e perhershme</b>                                    | <b>5,964</b>      | <b>39,906</b>     | <b>108,521</b>    | <b>451,744</b>    | <b>443,198</b>    | <b>467,265</b>    | <b>16,272,502</b> | <b>17,789,100</b>  |
| Fonde rezervë  | 5,964             | 39,906            | 78,997            | 213,215           | 179,053           | 439,799           | 240,007           | 1,196,941          |
| Borxh i varur  | -                 | -                 | 29,524            | 238,529           | 188,601           | 27,466            | 5,150,827         | 5,634,947          |
| Kapitali i paguar (dhe diferenca e rivlerësimit)               | -                 | -                 | -                 | -                 | -                 | -                 | 6,913,273         | 6,913,273          |
| Primet e aksioneve   | -                 | -                 | -                 | -                 | -                 | -                 | 2,522,370         | 2,522,370          |
| Rezervat   | -                 | -                 | -                 | -                 | -                 | -                 | 1,446,025         | 1,446,025          |
| Fitimet e pashpërndara   | -                 | -                 | -                 | -                 | -                 | -                 | -                 | -                  |
| Fitimi i vitit në vazhdim                                      | -                 | -                 | -                 | -                 | 75,544            | -                 | -                 | 75,544             |
| <b>Totali i pasivit</b>  | <b>18,958,452</b> | <b>12,172,758</b> | <b>22,824,429</b> | <b>26,240,271</b> | <b>40,734,107</b> | <b>20,775,773</b> | <b>16,272,502</b> | <b>157,978,291</b> |